

Squirrel Data Logger

QQ610

Getting Started



EN



FR



DE



IT



ES

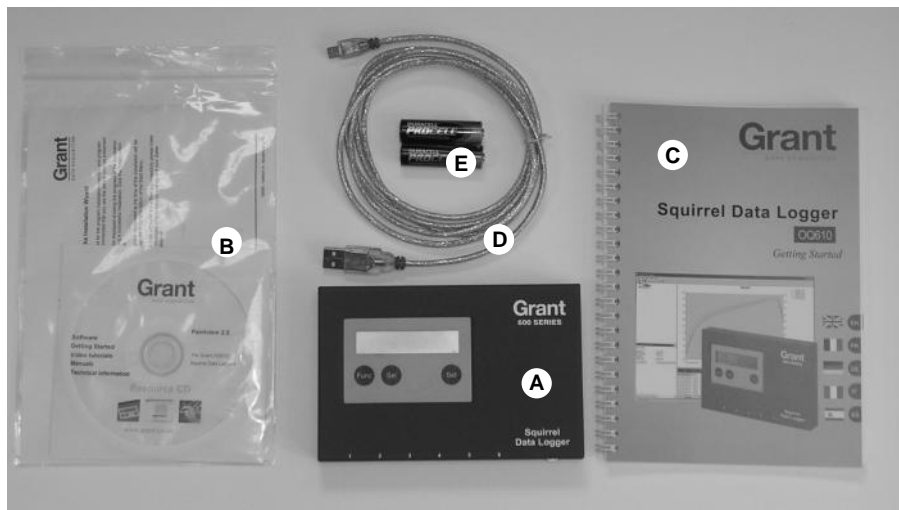


1. Hardware Checklist.....	2
2. General Information.....	3
3. Connecting the Probes.....	4
4. Logger Menu and Navigation.....	5
5. Getting Started with the Software.....	9
6. TB610 Thermal Barriers.....	13
7. Direct Printing.....	16
8. Specifications.....	17
9. Declaration of Conformity.....	Inside rear cover



After reading this guide please refer to the Help contents within SquirrelView or PaintView (press F1) for further details on your logger and how to use it with the software.

1. Hardware Checklist



- A) OQ610 Logger
- B) CD containing software (SquirrelView/PaintView)
- C) Getting Started manual (this booklet)
- D) USB Cable (LC80)
- E) Batteries, 2 x AA

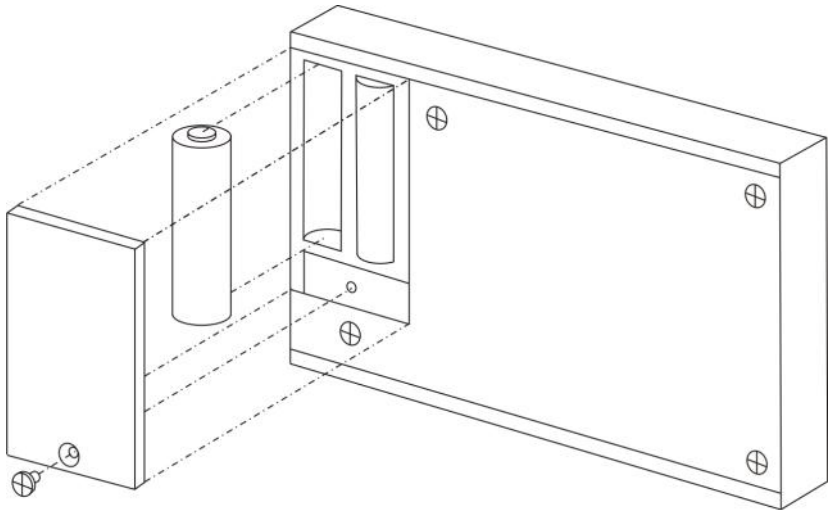
Options available

- USB - Printer cable (LC81)
- HP printer (for direct printing)
- Probes - K/T type thermocouples
- TB610 thermal barriers

2. General Information

The Squirrel uses 2 x AA* size batteries located under its removable battery cover. To change the batteries:

1. Remove battery cover fixing screws
2. Remove battery cover
3. Fit new batteries noting correct orientation
4. Refit and secure the battery cover

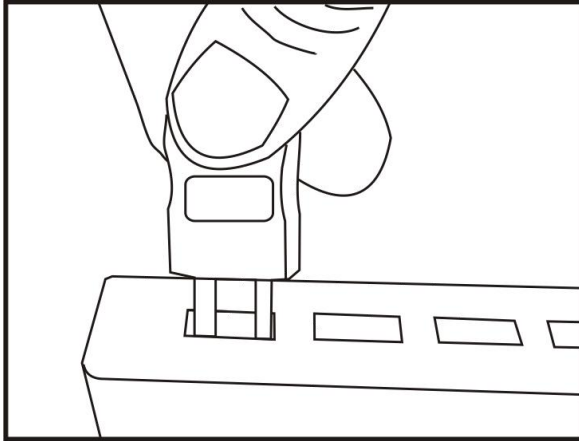


***Maximum operating temperature for AA alkaline batteries supplied is 50°C**

3. Connecting the Probes

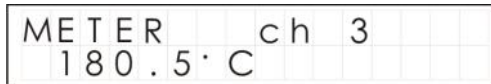
The QQ610 is fitted with six thermocouple connector sockets which support K and T type thermocouples. Connect each probe to an input socket, as shown below. The logger will recognise which channels are being used. If no probes are connected, the Squirrel will not start logging.

Note: T type thermocouples are software controlled and only available when used with SquirrelView or PaintView software.



Note: Each plug has a wide terminal and a narrow terminal. Ensure that the plug is orientated correctly before making the connection.

To confirm which probes are connected, press the **Func** button on the logger until the METER function is displayed:-



Repeatedly press the **Sel** button to view each probe in turn.

4. Logger Menu and Navigation

4.1 Introduction

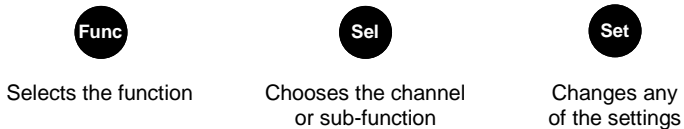
The OQ610 comes pre-programmed with a default setup providing a basic setup without the need to use any software. Default settings are as follows:-

- K-Type -200 to 1300°C
- Logging interval every two seconds
- Record up to eight runs before overwriting the oldest.

Logging results may be evaluated immediately by directly connecting to a printer (see section 7). In addition, the logger can be set up with 'Cure parameters' for a percentage cure readout (see software Help content for more details)

4.2 Overview of the operating buttons

The operating buttons allow the set up of all of the major functions of the logger.



Important Notes:

- Setup changes are not allowed whilst logging
- When using the software, the Set button also wakes the Logger for communication when instructed/required
- The logger memory is divided up into a number of runs. When all the runs are completed, start logging will automatically overwrite the oldest. It is not necessary to clear any runs in the memory unless specifically required
- Only use the reset function on recommendation from technical support

4.3 Start logging

Press **Func** until the following is displayed.

```
LOG
no runs
```

Now press and hold **Set** to start logging.

```
LOG
Hold to start
```

Note: The logger will display “Logging” if no Triggers have been set up from the software (see software Help Content for more details on Triggers).

4.4 Stop logging

Manually stopping the logger will override any pre-programmed automatic ‘stop trigger’. When logging has completed, the screen will indicate whether the latest run has met its Cure Specifications (if programmed). For more graphical analysis, either print the results to a portable printer or download the run into software for detailed analysis.

Press **Func** to wake the logger.

```
LOG
logging
```

Hold **Set** to stop the logger.

```
LOG
Hold to stop
```

When the logger has stopped “run complete” will be displayed on the logger.

```
LOG
run complete
```

4.5 PRINT

When logging has completed graphical results can be printed directly to a printer

Press **Func** until PRINT is displayed. Then press **Set** if necessary to select colour or black printing.

```
PRINT colour
of f
```

```
PRINT black
of f
```

Now connect the logger directly to the printer via the USB cable (LC81) and press and hold **Set** to start printing.

```
PRINT colour
Hold to start
```


4.9 INTERVAL

How often the logger will log is displayed here. This can be from 0.125s (8 readings per second) to 2Hrs.

To change, press and hold the **Set** key then use the **Sel** and **Set** keys as required.

I	N	T	E	R	V	A	L												
0	:	0	0	:	0	0	:	1	2	5									

4.10 TIME and date

This displays the real time and date on two lines. The time is in 24 hour format (HH:MM:SS)

To change, press and hold the **Set** key then use the **Sel** and **Set** keys as required.

T	I	M	E			1	5	:	4	3	:	1	7						
d	a	t	e			2	5	:	1	1	:	0	5						

If using the software to set the logger up, it will automatically inform you if the logger time is different from the PC time.

4.11 TOOLS

The tools menu contains maintenance functions such as displaying the firmware version of the logger, clearing all runs from the memory or resetting the logger to factory defaults.

Note that as the logger will record up to 8 runs then overwrite the oldest, it is not necessary to clear the memory unless specifically required.

T	O	O	L	S					v	e	r	s	i	o	n				
V	9	.	0																

T	O	O	L	S					c	l	e	a	r						
---	---	---	---	---	--	--	--	--	---	---	---	---	---	--	--	--	--	--	--

Note: It is recommended that you only use the reset function if instructed to do so by a member of technical support.

T	O	O	L	S					r	e	s	e	t						
---	---	---	---	---	--	--	--	--	---	---	---	---	---	--	--	--	--	--	--

5. Getting Started with the Software

5.1 Installing the software

Install the software from the Resource CD by following the on-screen instructions.

5.2 Startup SquirrelView\PaintView and Select Logger Type

Click on the shortcut icon on your desktop to launch SquirrelView\PaintView or select it from your start menu. When the SquirrelView\PaintView Assistant is loaded, ensure the correct logger type and communication method is selected. This can be viewed in the top right corner of the screen. If you need to make any changes select Logger Selection from the Assistant toolbar or run the Communication Wizard.

5.3 Synchronise Logger & PC

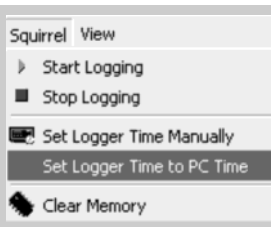
It is advisable to start by synchronising the Logger clock with the PC clock. See step 1 and 2 below:

Synchronise clocks:

❶ From SquirrelView\PaintView Assistant click on Logger Setup.

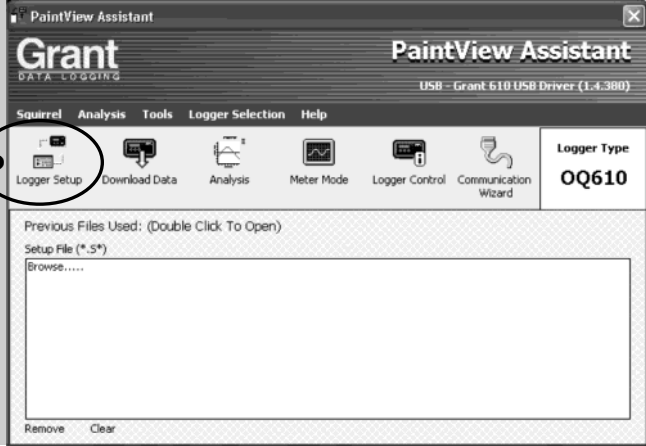


❷ From the Logger Setup screen select the Logger Control tab. Click on Set Logger Time to PC Time, click OK on the confirmation screen.

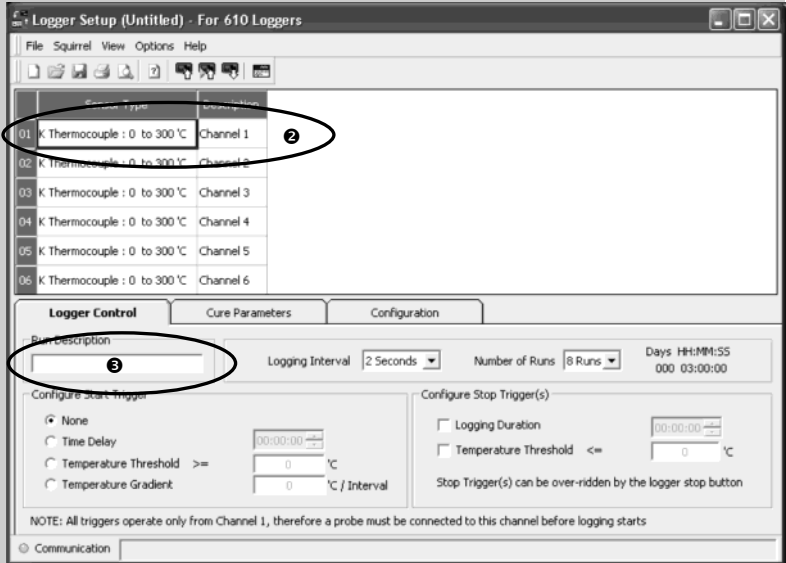


5.4 Running the Quick Start Demo*

❶ In the Assistant click the **Logger Setup** as shown.



❷ The **Logger Setup** screen is now visible. From here you will be able to setup your sensor type and range required.



Click on 'Get Setup from Logger' if you wish to view an example setup.

❸ The Run/Job Description can be used to describe your setup.

* Screen shots are for example purposes only and may not represent the actual screen displayed

Note: You must have at least one probe connected before you can start logging.

4 Click to send setup to logger and start logging. Let the unit log for a few minutes.



5 Click for Paint-View/ Squirrel-View Assistant.



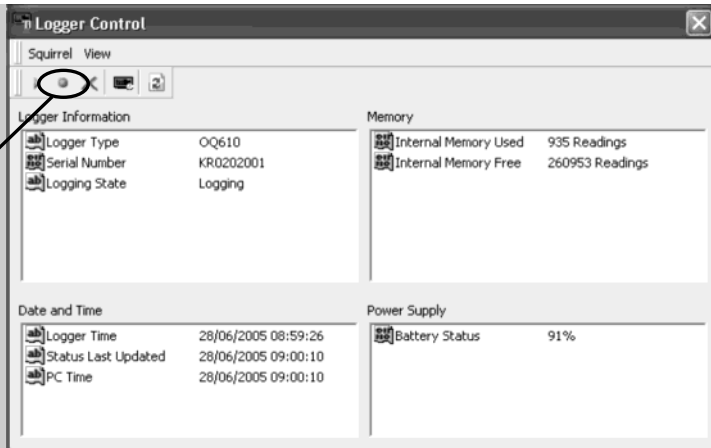
6 Click if you wish to meter the input in Real Time.



7 Click on **Logger Control** icon to pause or stop the logging process.

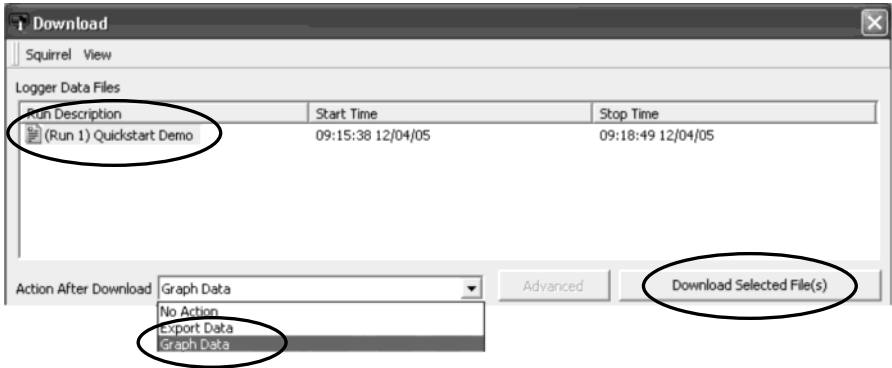


8 In the Logger Control window you can view relevant information on the state of the logger. To stop logging click on the stop button.



9 To Download the logger click on the 'Download Data' icon from the SquirrelView Assistant.

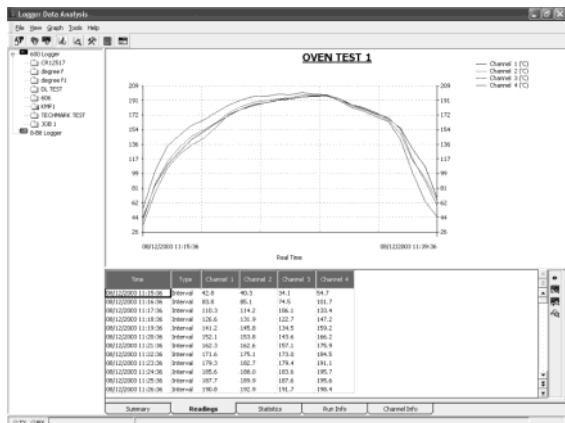




10 In this screen you can now download the Data File and invoke the Export Wizard or download the Data File via Analysis*

In this example you will download and view the Data in the Analysis* window. Start by selecting the Data File and Graph Data action, then click Download Selected File(s). You will be prompted to save the Data file, then the data will be converted for viewing.

11 Once the decoding has taken place the Analysis File Description window will be presented, click OK to view your Data.



*Available with Squirrel/View Plus and Paint/View.

6. TB610 Thermal Barriers

6.1 Thermal Barrier

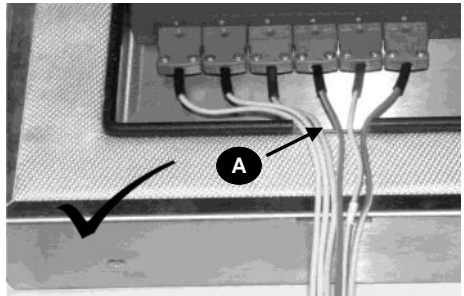
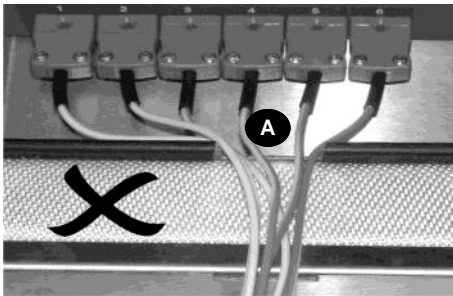
The thermal barriers enables the use of the OQ610 at elevated temperatures.

Place the OQ610 in the insulating box, ensuring that the probe leads are not twisted or trapped but are passed through the barriers cable guide **A** (see picture below for correct cable Layout)

Model number.....TB610 HS
Dimensions..... (l x w x h) 245 x 245 x 115mm
Weight..... 6kg
Thermal characteristics.....250°C (482°F) for 100 minutes

Model number.....TB610
Dimensions..... (l x w x h) 245 x 245 x 115mm
Weight..... 4kg
Thermal characteristics.....250°C (482°F) for 50 minutes

Other time/temperature combination boxes are available on request. Please call us to discuss your requirements.



WARNING: To ensure that the logger does not exceed its maximum operating temperature when appropriate it should always be placed inside its protective thermal barrier before being placed into the oven. Always take the logger out of the barrier straight after passing through the oven.



Do not touch surfaces which become hot during high temperature operation.

6.2 TB610 Thermal Barrier Performance

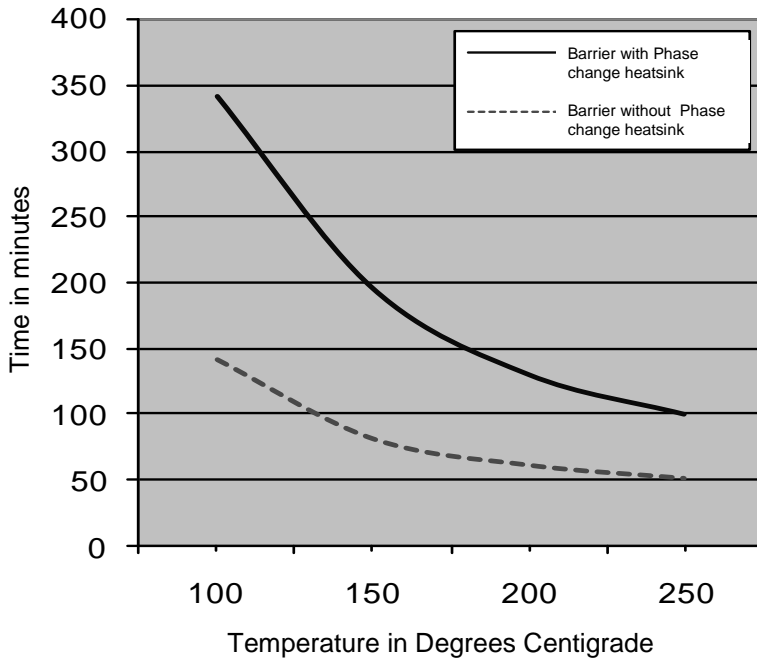
Table of Results:

TB610 HS		T initial below 25°C
T oven (°C)	Time to reach 60°C	
100	340 minutes	
150	195 minutes	
200	130 minutes	
250	100 minutes	

TB610		T initial below 25°C
T oven (°C)	Time to reach 60°C	
100	140 minutes	
150	80 minutes	
200	60 minutes	
250	50 minutes	

Note: T initial is the initial temperature of the thermal barrier before it is placed into the oven

Thermal Barrier Temperature Performance



EN

6.3 TBHS-1 Heatsink User Information

Please Note:

The heatsink material is developed to absorb large amounts of heat energy, as a result of this it has a relatively low melting point.

So it is essential the heatsink should not be used if the heatsink material is in liquid form. The material will change phase from a solid to a liquid when the temperature of the heatsink is above 32°C.

Therefore the heatsinks are required to be kept cool to ensure they offer the maximum protection before use. Ideally they should be at 20 - 22°C. In warm ambient temperatures i.e. above 25°C then it is recommended that the heatsink be cooled/chilled prior to use. A possible solution is a refrigerator at 7°C)

Re-crystallisation (change from liquid to solid) will start between 24 and 26°C; cooling in a freezer or ice bath / cool water bath will speed up this process.



Hazardous Information:

Hazard identification of heat sink material: none

First aid measures:

General information: *No particular measures are required*

After skin contact: *Wash immediately with plenty of water*

After eye contact: *Rinse immediately under running water for several minutes with eyelids held open and seek medical advice*

If swallowed: *Seek medical advice*

7. Direct Printing

The OQ610 can print reports directly to Hewlett Packard printers that support PCL3 and USB, allowing users to view results quickly without the need for a computer

Simply connect the USB cable directly to the logger as shown below and use the PRINT option from the logger menu (see page 7 for more details).

Recommended printers included the HP450CI potable printer (shown below) and the HP5740 desktop printer. Please contact Grant Instruments for further details.



EN

Windows is a registered trademark of Microsoft Corporation in the United States and other countries.

Due to our policy of continuous improvements, specifications may change without prior notice.

Grant believe that all information declared is correct at the time of issue.

8. Specifications

ANALOGUE INPUTS

Basic accuracy (5-500°C):± 0.5°C (0.9°F)
>500°C± 1.0°C (1.8°F)
Common mode rejection:100dB
Input impedance:> 1MOHM
Linearity:0.015%
Series mode line rejection:50/60Hz 100dB
EM field and Conducted RF effect:< 1%

ANALOGUE-DIGITAL CONVERSION

Type:Sigma-Delta
Resolution:24bit
Sampling rate:Up to 8 readings per second

SENSORS SUPPORTED.....Thermocouple K & T type

Note: *Thermocouples are K type as default and T type is only available with SquirrelView software.*

TIME AND DATE.....In built clock in 3 formats

MEMORY.....Internal: 260K readings

RESOLUTION.....Up to 6 significant digits

PROGRAMMING/LOGGER SET-UP.....PaintView/SquirrelView software

COMMUNICATION

Internal:USB 1.1/2.0
External options:Direct printing to HP printers supporting PCL3 and USB

POWER SUPPLY

Internal:.....2 x AA Alkaline batteries*

POWER CONSUMPTION @ 3V

Logging:>200Hrs

DIMENSIONS AND WEIGHT

OQ610 Logger

Dimensions:W153 x D23 x H101 mm

Weight:0.415Kg

Enclosure Material:Mild steel with a stove enamelled finish

DISPLAY AND KEYPAD

2 line x 16 character LCD

OPERATING ENVIRONMENT-20°C to +65°C

Using Supplied Batteries:.....-20°C to +50°C



* Maximum operating temperature for supplied alkaline batteries is 50°C

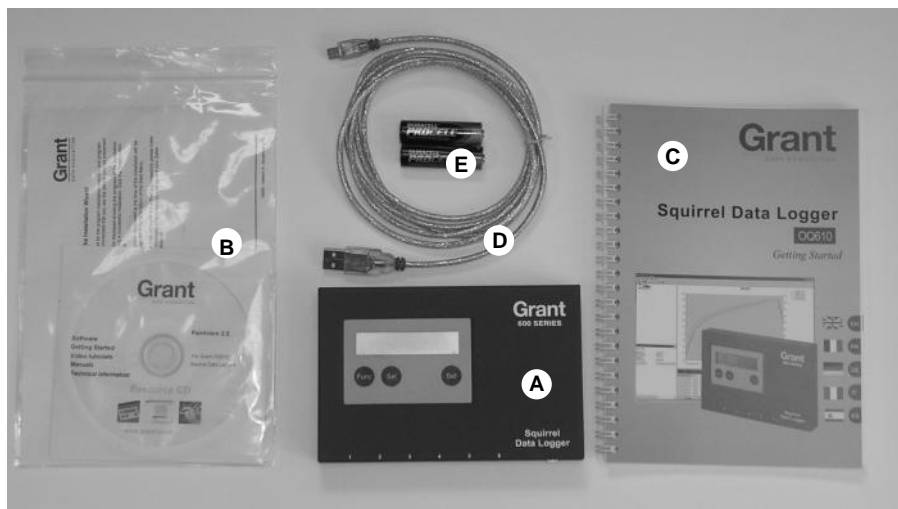
Table des matières

1. Liste de contrôle du matériel.....	2
2. Généralités.....	3
3. Raccordement des sondes.....	4
4. Menu et navigation dans l'enregistreur.....	5
5. Initiation au logiciel.....	9
6. Enveloppes thermiques TB610	13
7. Impression directe	16
8. Spécifications	17
9. Déclaration de conformité	troisième de couverture



Après avoir lu ce guide, consultez le contenu de l'Aide dans SquirrelView ou PaintView (appuyez sur F1) pour des informations plus détaillées sur notre enregistreur et son mode d'emploi avec le logiciel.

1. Liste de contrôle du matériel



- A) Enregistreur OQ610
- B) CD contenant le logiciel (SquirrelView/PaintView)
- C) Manuel d'initiation (la présente brochure)
- D) Câble USB (LC80)
- E) Piles, 2 x AA

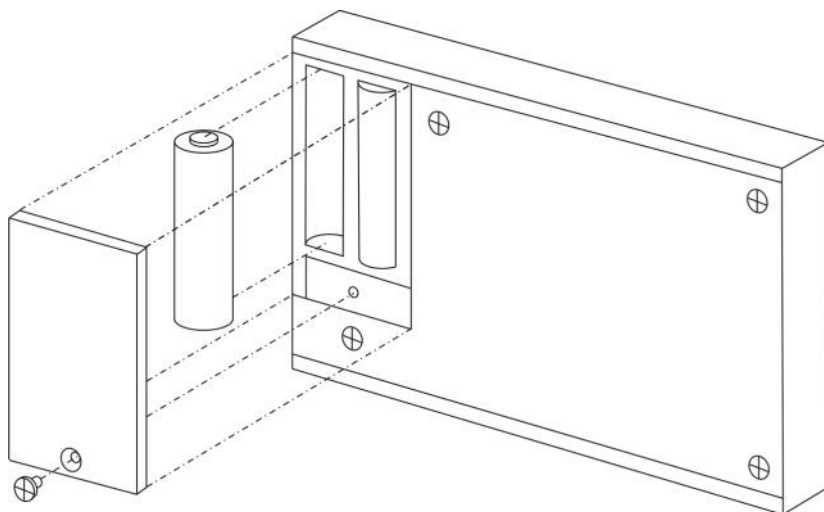
Options disponibles

Câble d'imprimante USB - (LC81)
Imprimante HP (pour impression directe)
Sondes - thermocouples de type K/T
Enveloppes thermiques TB610

2. Généralités

Le Squirrel utilise 2 piles de format AA*, situées sous le couvercle amovible des piles. Pour changer les piles :

1. Déposez les vis qui fixent le couvercle des piles
2. Déposez le couvercle des piles
3. Installez les piles neuves en notant le sens correct
4. Remplacez et fixez le couvercle des piles

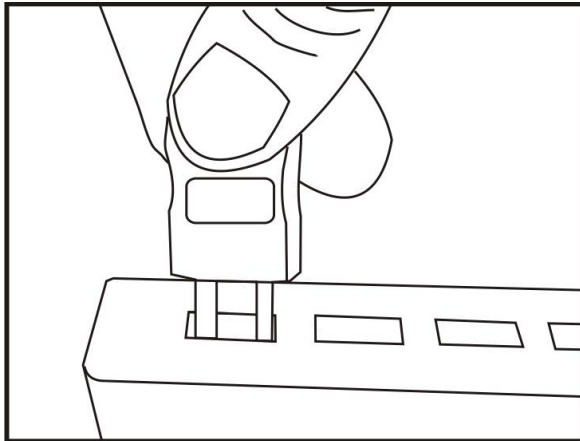


***La température de fonctionnement maximale pour les piles alcalines AA fournies est de 50°C**

3. Raccordement des sondes

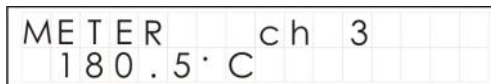
Le OQ610 est équipé de six prises de raccordement de thermocouple qui acceptent les thermocouples de type K et T. Branchez chaque sonde dans une prise comme illustré ci-dessous. L'enregistreur détecte les canaux utilisés. En l'absence de sondes raccordées, le Squirrel ne commence pas l'enregistrement.

Remarque : Les thermocouples de type T sont commandés par logiciel et ne sont disponibles qu'avec le logiciel SquirrelView\PaintView.



Remarque : Chaque prise possède une fiche large et une fiche étroite. Vérifiez que la prise est orientée correctement avant tout raccordement.

Pour vérifier quelles sondes sont raccordées, appuyez sur la touche **Func** de l'enregistreur jusqu'à ce que la fonction METER soit affichée :



Appuyez de façon répétitive sur la touche **SEL** pour afficher chaque sonde successivement.

4. Menu et navigation dans l'enregistreur

4.1 Présentation

Le OQ610 est livré préprogrammé selon une configuration par défaut qui évite d'utiliser le logiciel. Les paramètres par défaut sont les suivants :

- Type K -200 à 1 300°C
- Intervalle d'enregistrement toutes les deux secondes
- Enregistre jusqu'à huit exécutions avant d'effacer la plus ancienne.

Les résultats de l'enregistrement peuvent être évalués immédiatement en le raccordant directement à une imprimante (voir la section 7). En outre, l'enregistreur peut être réglé selon les 'Paramètres de traitement' pour une valeur de pourcentage de traitement (voir le contenu de l'aide du logiciel pour des informations plus détaillées)

4.2 Présentation des touches de fonctionnement

Les touches de fonctionnement permettent de régler toutes les fonctions principales de l'enregistreur.



Sélectionne
la fonction



Choisit le canal ou la
sous-fonction



Modifier un
paramètre

Remarques importantes :

- Les modifications de configuration sont interdites pendant l'enregistrement
- Lorsque le logiciel est utilisé, le bouton Set (Régler) active l'enregistreur pour communiquer sur instruction/demande
- La mémoire de l'enregistreur est divisée en un certain nombre d'exécutions. Une fois toutes les exécutions terminées, le démarrage de l'enregistrement efface automatiquement les plus anciennes. Il est inutile d'effacer les exécutions dans la mémoire, sauf nécessité spécifique
- N'utilisez la fonction de réinitialisation que sur les conseils du support technique

4.3 Commencer l'enregistrement

Appuyez sur la touche **Func** jusqu'à pour obtenir l'affichage suivant.

```
LOG
no runs
```

Maintenez la touche **Set** enfoncée pour commencer l'enregistrement.

```
LOG
Hold to start
```

Remarque : L'enregistreur affiche "Logging" (enregistrement) lorsqu'il n'existe pas de déclencheur paramétré depuis le logiciel (voir le contenu de l'aide du logiciel pour des informations plus détaillées sur les déclencheurs).

4.4 Arrêter l'enregistrement

L'arrêt manuel de l'enregistreur annule tous les 'déclencheurs d'arrêt' automatiques préprogrammés. Une fois l'enregistrement terminé, l'écran indique si la dernière exécution a atteint ses Spécifications de traitement (si elles étaient programmées). Pour une analyse plus graphique, imprimez les résultats sur une imprimante portable ou téléchargez l'exécution dans le logiciel pour une analyse détaillée.

Appuyez sur la touche **Func** pour activer l'enregistrement.

```
LOG
logging
```

Maintenir la touche **Set** pour arrêter l'enregistreur.

```
LOG
Hold to stop
```

Une fois l'enregistreur arrêté, il affiche "run complete" (exécution terminée).

```
LOG
run complete
```

4.5 PRINT (IMPRIMER)

Une fois l'enregistrement terminé, les résultats graphiques peuvent être imprimés directement sur une imprimante

Appuyez sur la touche **Func** jusqu'à ce que PRINT soit affiché.

```
PRINT colour
off
```

Appuyez sur la touche **Sel** au besoin pour choisir l'impression en couleur ou en noir.


```
PRINT black
off
```

Connectez maintenant l'enregistreur directement à l'imprimante via le câble USB (LC81) et maintenez la touche **Set** enfoncée pour démarrer l'imprimante.

```
PRINT colour
Hold to start
```

4.6 METER (COMPTEUR)

Remarque : un affichage "open" (ouvert) indique que la sonde n'est pas raccordée.

Appuyez sur la touche  pour afficher chaque sonde successivement.



METER ch 3
180.5 C

4.7 BATTERY (PILES)

Affiche le pourcentage approximatif de capacité restante.



Deux piles AA fournissent environ 200 heures de fonctionnement en utilisant les paramètres par défaut de l'enregistreur. Toutefois, l'utilisation excessive des communications via le logiciel diminue considérablement l'autonomie des piles, comme par exemple la mesure en ligne. A -20°C (-22°F), la longévité de la pile peut diminuer de 10% par rapport à la normale.

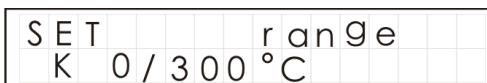


BATTERY
95%

4.8 SET range/date format/language/mains rejection (RÉGLER plage/format de date/langue/rejet secteur)

Cette fonction permet de régler l'enregistreur en changeant la configuration du thermocouple la plage de température, le format de la date, la langue d'affichage et la fréquence de rejet secteur.

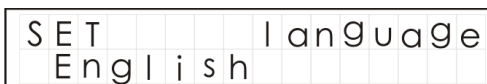
Appuyez sur le bouton  pour accéder à l'option de menu, et appuyez sur la touche  pour la modifier.



SET range
K 0/300 °C



SET format
DD/MM/YY



SET language
English



SET mains
50Hz

4.9 INTERVAL (INTERVALLE)

La fréquence d'enregistrement de l'enregistreur est affichée ici. Elle peut se situer entre 0,125 s (8 lectures par seconde) et 2 heures.

Pour modifier, maintenez la touche **Set** enfoncée et utilisez les touches **Sel** et **Set** selon les besoins.

I	N	T	E	R	V	A	L												
0	:	0	:	0	:	0	:	1	2	5									

4.10 TIME (HEURE) et date

L'heure réelle et la date sont affichées sur deux lignes. L'heure est au format 24 heures (HH:MM:SS)

Pour modifier, maintenez la touche **Set** enfoncée et utilisez les touches **Sel** et **Set** selon les besoins.

T	I	M	E					1	5	:	4	3	:	1	7				
d	a	t	e					2	5	:	1	1	:	0	5				

Si vous utilisez le logiciel pour configurer l'enregistreur, il vous informe automatiquement si l'heure de l'enregistreur est différente de celle du PC.

4.11 TOOLS (OUTILS)

Le menu outils contient des fonctions de maintenance telles que l'affichage de la version du microprogramme de l'enregistreur, l'effacement de toutes les exécutions de la mémoire ou le rétablissement des réglages d'usine par défaut de l'enregistreur.

Notez que l'enregistreur effaçant la plus ancienne exécution après 8 exécutions, il est inutile d'effacer la mémoire, sauf nécessité spécifique.

T	O	O	L	S				v	e	r	s	i	o	n					
V	9	.	0																

T	O	O	L	S				c	l	e	a	r							

Remarque : Il est conseillé de n'utiliser la fonction de réinitialisation que sur les conseils d'un représentant du support technique.

T	O	O	L	S				r	e	s	e	t							

5. Démarrage du logiciel

5.1 Installation du logiciel

Installez le logiciel du CD de ressource en suivant les instructions à l'écran.

5.2 Démarrez SquirrelView et sélectionnez le type d'enregistreur

Cliquez sur l'icône de raccourci de votre bureau pour démarrer SquirrelView\PaintView ou sélectionnez-le dans le menu de démarrage. Une fois l'assistant SquirrelView\PaintView chargé, vérifiez que le type d'enregistreur et la méthode de communication corrects sont sélectionnés. Ces informations sont visibles dans le coin supérieur droit de l'écran. Si vous effectuez des modifications, choisissez Logger Selection (choix de l'enregistreur) dans la barre d'outils de l'assistant ou exécutez l'assistant de Communication.

5.3 Synchronisez l'enregistreur et le PC

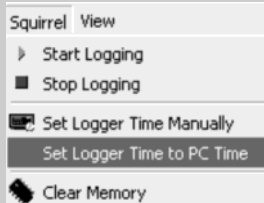
Il est conseillé de commencer par synchroniser l'horloge de l'enregistreur avec celle du PC. Voir les étapes 1 et 2 ci-dessous :

Synchronisez les horloges :

❶ Depuis l'assistant SquirrelView \PaintView cliquez sur Logger Setup (Configuration de l'enregistreur).

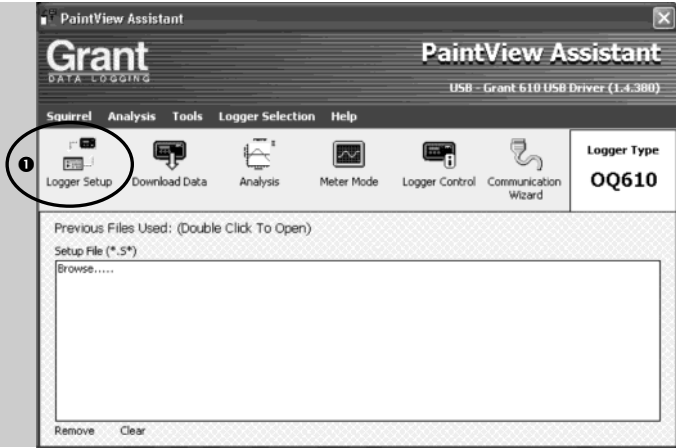


❷ Dans l'écran Logger Setup (Configuration de l'enregistreur), sélectionnez l'onglet Logger Control (Commandes de l'enregistreur). Cliquez sur Set Logger Time to PC Time (Régler l'heure de l'enregistreur sur celle du PC), cliquez sur OK dans l'écran de confirmation.



5.4 Exécution de la démonstration de mise en route rapide*

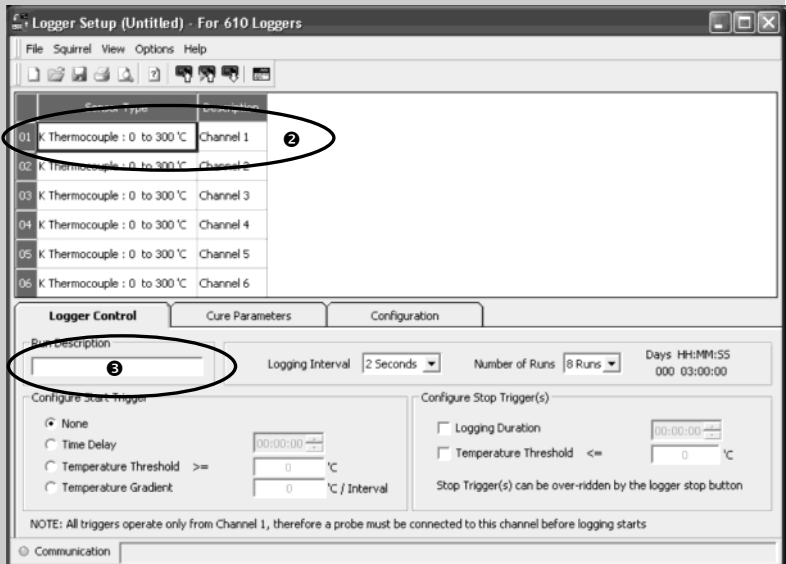
❶ Dans l'assistant, cliquez sur **Logger Setup** (Configuration de l'enregistreur) comme indiqué.



❷ L'écran **Logger Setup** (Configuration de l'enregistreur) est désormais affiché et vous permet de configurer le type de capteur et la plage requis.

Cliquez sur 'Get Setup from Logger' (obtenir la configuration de l'enregistreur) si vous souhaitez afficher un exemple de configuration.

❸ La fonction **Run/Job Description** (Description de l'exécution/la tâche) peut servir à décrire votre configuration.



* Les captures d'écran sont des exemples uniquement, et ne représentent pas nécessairement l'écran réellement affiché

Remarque : Une sonde au moins doit être raccordée avant de commencer l'enregistrement.

4 Cliquez pour envoyer la configuration à l'enregistreur et commencer l'enregistrement. Laissez l'appareil enregistrer pendant quelques minutes.



5 Cliquez pour l'assistant **Paint-View/SquirrelView**



6 Cliquez si vous souhaitez mesurer l'entrée en temps réel.



7 Cliquez sur l'icône **Logger Control** pour suspendre ou arrêter le processus d'enregistrement.



8 Dans la fenêtre de commande de l'enregistreur, les informations pertinentes sur l'état de l'enregistreur sont affichées. Pour arrêter l'enregistrement, cliquez sur le bouton d'arrêt.

Logger Information	
Logger Type	OQ610
Serial Number	KR0202001
Logging State	Logging

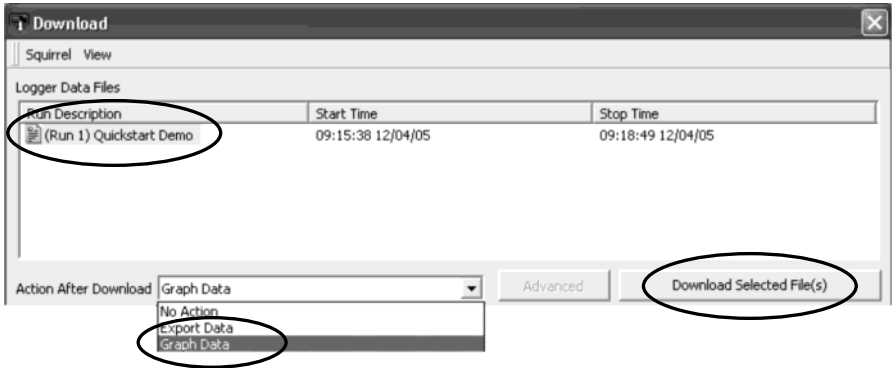
Memory	
Internal Memory Used	935 Readings
Internal Memory Free	260953 Readings

Date and Time	
Logger Time	28/06/2005 08:59:26
Status Last Updated	28/06/2005 09:00:10
PC Time	28/06/2005 09:00:10

Power Supply	
Battery Status	91%

9 Pour télécharger l'enregistreur, cliquez sur l'icône 'Download Data' (télécharger les données) depuis l'assistant SquirrelView.

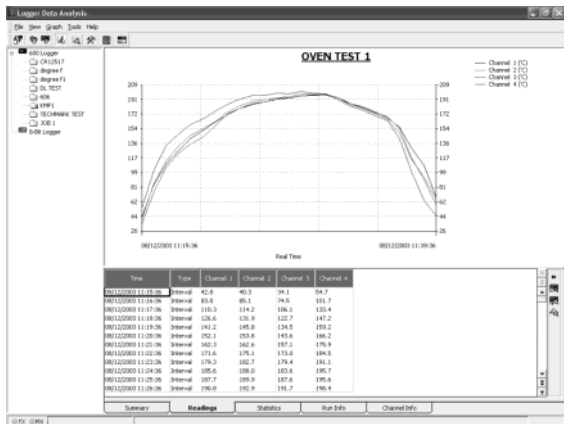




10 Dans cet écran, vous pouvez maintenant télécharger le fichier de données et appeler l'assistant d'importation ou télécharger le fichier de données via la fonction Analysis* (Analyse)

Dans cet exemple, vous téléchargez et affichez les données de la fenêtre Analysis* (Analyse). Commencez par sélectionner le fichier de données et l'action de données graphiques, et cliquez sur Download Selected File(s) (Télécharger le(s) fichier(s) sélectionné(s)). Vous êtes invité à enregistrer le fichier de données, avant que les données soient converties pour l'affichage.

11 Une fois le décodage effectué, la fenêtre Analysis File Description (Description du fichier d'analyse) s'ouvre ; cliquez sur OK pour afficher vos données.



*Disponible avec SquirrelView Plus et PaintView.

6. Enveloppes thermiques TB610

6.1 Enveloppe thermique

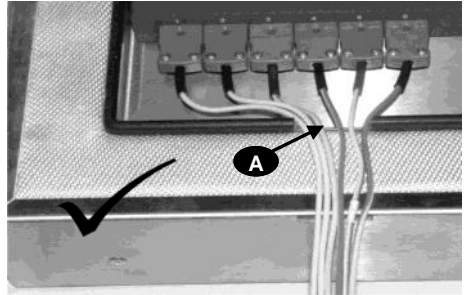
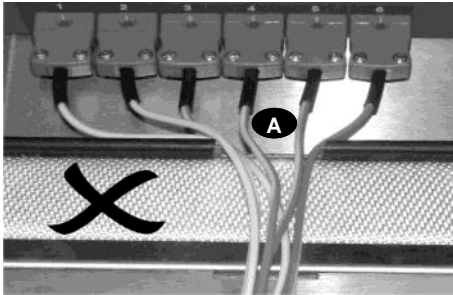
Les enveloppes thermiques permettent d'utiliser le OQ610 à des températures élevées.

Placez le OQ610 dans le boîtier isolant, en vérifiant que les fils de sonde ne sont pas coincés et qu'ils passent dans le guide-câble des enveloppes **A** (voir la disposition correcte des câbles dans l'illustration ci-dessous)

Numéro de modèleTB610 HS
Dimensions(l x L x h) 245 x 245 x 115 mm
Poids 6 kg
Caractéristiques thermiques.....250°C (482°F) pendant 100 minutes

Numéro de modèle TB610
Dimensions(l x L x h) 245 x 245 x 115 mm
Poids 4 kg
Caractéristiques thermiques.....250°C (482°F) pendant 50 minutes

Des boîtiers présentant d'autres combinaisons temps/température sont disponibles sur demande. Appelez-nous pour étudier vos besoins.



AVERTISSEMENT : Pour garantir que l'enregistreur ne dépasse pas sa température de fonctionnement maximale, il doit toujours être inséré dans son enveloppe thermique de protection avant de le placer dans le four. Retirez toujours l'enregistreur de l'enveloppe immédiatement après son passage au four.



Ne touchez pas les surfaces qui chauffent pendant le fonctionnement à haute température.

6.2 Performance de l'enveloppe thermique TB610

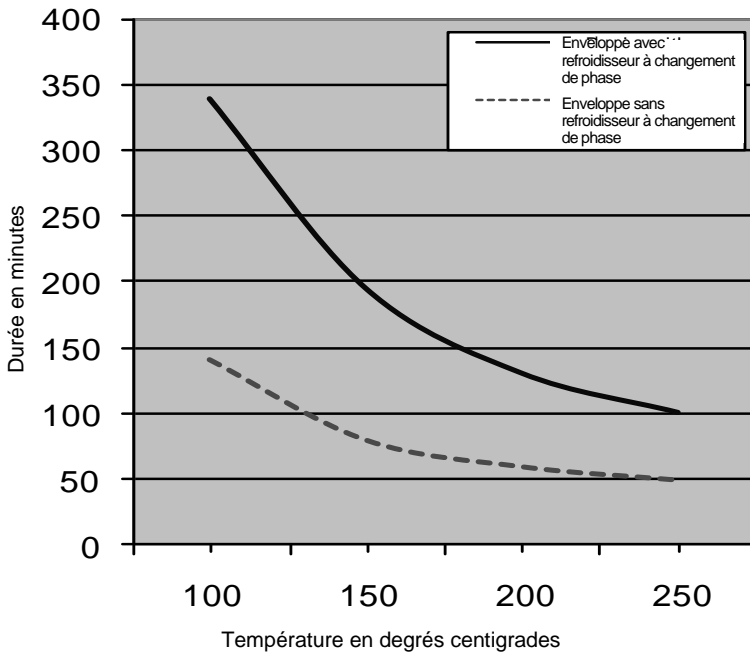
Tableau des résultats :

TB610 HS		T initiale inférieure 25°
T four (°C)	Délai pour atteindre 60°C	
100	340 minutes	
150	195 minutes	
200	130 minutes	
250	100 minutes	

TB610		T initiale inférieure 25°
T four (°C)	Délai pour atteindre 60°C	
100	140 minutes	
150	80 minutes	
200	60 minutes	
250	50 minutes	

Remarque : T initiale est la température initiale de l'enveloppe thermique avant de la placer dans le four

Performance de température de l'enveloppe thermique



FR

6.3 Informations destinées à l'utilisateur du refroidisseur TBHS-1

A noter :

La matière du refroidisseur est conçue pour absorber de grandes quantités d'énergie thermique ; elle possède par conséquent un point de fusion relativement bas.

Il est donc essentiel que le refroidisseur ne soit pas utilisé si sa matière est à l'état liquide. La matière passe de l'état solide à l'état liquide lorsque la température du refroidisseur est supérieure à 32°C.

Il convient donc de maintenir les refroidisseurs au frais avant utilisation pour qu'ils offrent une protection optimale. Idéalement, ils devraient être entre 20 et 22°C. En température ambiante chaude, c'est-à-dire supérieure à 25°C, il est conseillé de rafraîchir/refroidir le refroidisseur avant utilisation. Un réfrigérateur à 7°C présente une possibilité 7°C)

Le processus de recristallisation (passage de l'état liquide à l'état solide) commence entre 24 et 26°C ; le refroidissement dans un compartiment à glace ou un bac à glace / eau froide accélère ce processus.



Information sur les dangers :

Identification du danger relatif à matière du refroidisseur : aucun

Mesures de premier secours :

Généralités : *Aucune mesure particulière n'est requise*

En cas de contact cutané : *Lavez immédiatement et abondamment à l'eau*

En cas de contact oculaire : *Rincez immédiatement sous l'eau courante pendant plusieurs minutes en maintenant les paupières ouvertes et consultez un médecin*

En cas d'ingestion : *Consultez un médecin*

7. Impression directe

Le OQ610 peut imprimer des rapports directement sur les imprimantes Hewlett Packard qui prennent en charge les technologies PCL3 et USB, permettant de consulter les résultats rapidement sans ordinateur

Raccordez simplement le câble USB à l'enregistreur comme indiqué ci-dessous, et utilisez l'option PRINT (IMPRIMER) depuis le menu de l'enregistreur (voir les informations plus détaillées en page 7).

L'imprimante portable HP450CI (illustrée ci-dessous) et l'imprimante de bureau HP5740 figurent parmi les équipements recommandés. Contactez Grant Instruments pour des informations plus détaillées.



Windows est une marque déposée de Microsoft Corporation aux États-Unis et dans d'autres pays.

Dans le cadre de notre politique d'amélioration continue, les spécifications sont susceptibles de changer sans préavis.

Grant est persuadée que toutes les informations déclarées sont correctes lors de la publication. Aucune responsabilité n'est acceptée pour toute erreur ou omission.

8. Spécifications

ENTRÉES ANALOGIQUES

Précision de base (5 à 500°C) : $\pm 0.5^{\circ}\text{C}$ (0,9°F)
>500°C $\pm 1,0^{\circ}\text{C}$ (1,8°F)
Rejet en mode courant : 100 dB
Impédance d'entrée : > 1 MOHM
Linéarité : 0.015%
Rejet en ligne mode série : 50/60 Hz 100 dB
Effet du champ électromagnétique et de la RF conduite : < 1%

CONVERSION ANALOGUE-NUMÉRIQUE

Type : Sigma-Delta
Résolution : 24 bits
Taux d'échantillonnage : Jusqu'à 8 lectures par seconde

CAPTEURS PRIS EN CHARGE Thermocouple de type K & T

Remarque : *Les thermocouples sont de type K par défaut, et le type T n'est disponible qu'avec le logiciel SquirrelView.*

HEURE ET DATE Horloge intégrée à 3 formats

MÉMOIRE Interne : 260 K de valeurs

RÉSOLUTION Jusqu'à 6 caractères significatifs

PROGRAMMATION/CONFIGURATION DE L'ENREGISTREUR Logiciel PaintView/SquirrelView

COMMUNICATION

Interne : USB 1.1/2.0
Options externes : Impression directe sur imprimantes HP prenant en charge les technologies PCL3 et USB

ALIMENTATION ÉLECTRIQUE

Interne:..... 2 piles alcalines AA*

CONSUMATION ÉLECTRIQUE @ 3 V

Enregistrement : 200 heures

DIMENSIONS ET POIDS

Enregistreur OQ610

Dimensions : L 153 x P 23 x H 101 mm

Poids : 0,415 Kg

Matériau du boîtier : Acier doux avec finition émaillée au four

AFFICHAGE ET PAVE DE TOUCHES

LCD 2 lignes x 16 caractères

ENVIRONNEMENT DE FONCTIONNEMENT -20°C à +65°C

En utilisant les piles fournies -20°C à +50°C



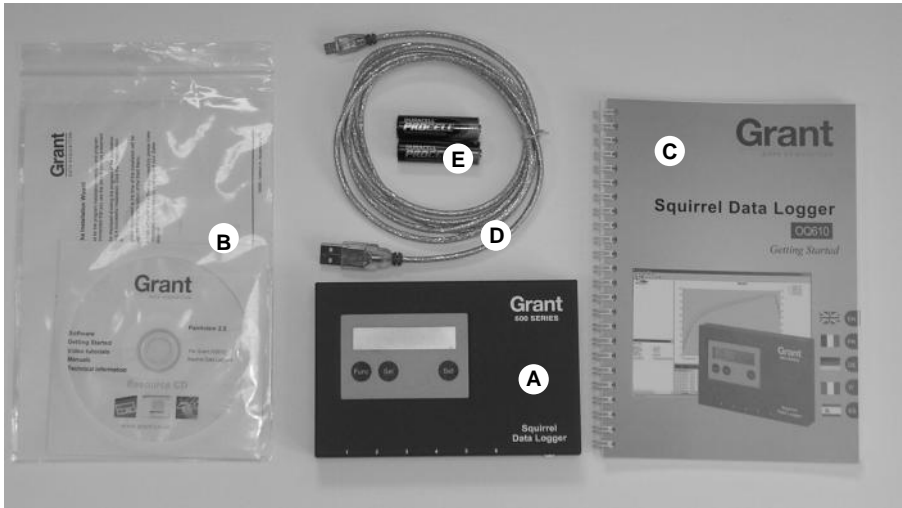
* La température de fonctionnement maximale pour les piles alcalines AA fournies est de 50°C

1. Hardware-Checkliste.....	2
2. Allgemeine Informationen	3
3. Anschließen der Messfühler.....	4
4. Menü des Datenloggers und Navigation	5
5. Inbetriebnahme der Software	9
6. Wärmeisolierer TB610.....	13
7. Direktdruck	16
8. Technische Daten.....	17
9. Konformitätserklärung.....	im Innenumschlag



Nach dem Durcharbeiten dieser Anleitung finden Sie in der Hilfe in SquirrelView\PaintView (F1 drücken) weitere Informationen über diesen Datenlogger und seine Verwendung mit der Software.

1. Hardware-Checkliste



- A) Datenlogger OQ610
- B) CD mit Software (SquirrelView/PaintView)
- C) Kurzanleitung für die Inbetriebnahme (dieses Dokument)
- D) USB-Kabel (LC80)
- E) 2 AA-Batterien

Optionales Zubehör

USB-Drucker (z.B. HP)

HP-Drucker (zum direkten Drucken)

Messfühler - Thermoelemente vom Typ K/T

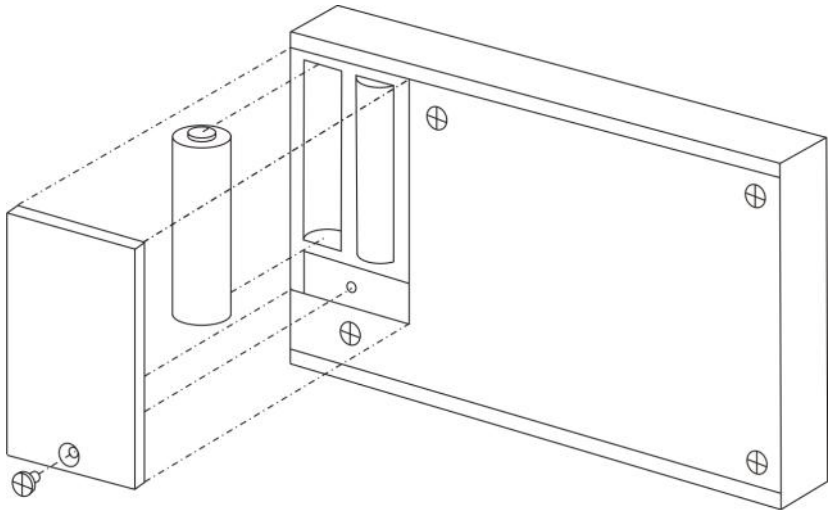
Wärmeisolerier TB610

DE

2. Allgemeine Informationen

Der Squirrel wird mit 2 AA-Batterien* betrieben, die sich in einem mit Deckel versehenen Batteriefach befinden. So wechseln Sie die Batterien aus:

1. Schrauben des Batteriefachdeckels entfernen
2. Batteriefachdeckel abnehmen
3. Neue Batterien einlegen; dabei ordnungsgemäße Polung beachten
4. Batteriefachdeckel einsetzen und mit den Schrauben festschrauben

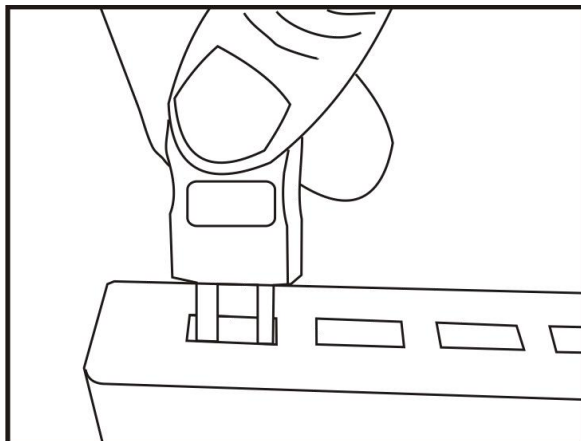


***Die maximal zulässige Betriebstemperatur für AA-Alkalibatterien beträgt 50°C.**

3. Anschließen der Messfühler

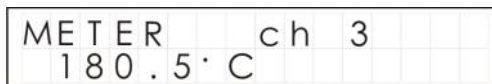
Der QQ610 besitzt 6 Buchsen für den Anschluss von Thermoelementen des Typs K und T. Jeder Messfühler ist an eine Anschlussbuchse anzuschließen (siehe folgende Abbildung). Der Datenlogger erkennt automatisch, welche Kanäle belegt sind. Wenn keine Messfühler angeschlossen sind, beginnt der Squirrel nicht mit der Messwerterfassung.

Hinweis: Thermoelemente vom Typ T werden von der Software gesteuert und können nur zusammen mit der SquirrelView\PaintView Software verwendet werden.



Hinweis: USB-Stecker besitzen einen breiten und einen schmalen Anschluss. Vergewissern Sie sich vor dem Einstecken des Steckers in die Buchse, dass er richtig ausgerichtet ist.

Um den ordnungsgemäßen Anschluss der Messfühler zu überprüfen, drücken Sie die Taste **Func** solange, bis die Funktion METER angezeigt wird:



Durch mehrmaliges Drücken der Taste **Sel** können Sie die Messwertanzeige zwischen den einzelnen Messfühlern umschalten.

4. Menü des Datenloggers und Navigation

4.1 Einleitung

Der OQ610 wird mit werkseitig vorprogrammierten Parametern ausgeliefert, sodass er ein grundlegendes Setup besitzt und nicht mithilfe der Software konfiguriert werden muss. Die voreingestellten Standardeinstellungen sind:

- Typ K, -200 bis 1300°C
- Messwerterfassungsintervall: 2 s
- Erfassung von bis zu 8 Durchläufen, bevor die ältesten Daten überschrieben werden.

Die Ergebnisse einer Messwerterfassung können sofort durch Direktanschluss an einen Drucker (siehe Abschnitt 7) ausgewertet werden. Darüber hinaus können für den Datenlogger sog. „Cure“-Parameter eingerichtet werden, die das Festlegen eines prozentualen Toleranzbereiches (zum Erkennen von „Ausreißern“) ermöglichen. Weitere Informationen dazu finden Sie in der Software-Hilfe.

4.2 Übersicht über die Gerätetasten

Die Gerätetasten ermöglichen die Einstellung der wichtigsten Funktionen des Datenloggers.



Wichtige Hinweise:

- Während der Messwerterfassung können die Geräteeinstellungen nicht geändert werden.
- Bei Verwendung der Software kann der Datenlogger durch Betätigen der Taste SET bei Bedarf für die Kommunikation aus dem Standby-Modus umgeschaltet werden.
- Der Speicher des Datenloggers ist in verschiedene Durchlaufbereiche aufgeteilt. Wenn ein Durchlauf abgeschlossen ist, beginnt die Messwerterfassung am Anfang des jeweiligen Durchlaufbereiches und überschreibt die Daten des vorherigen Durchlaufes. Sofern nichts anderes angegeben ist, brauchen Durchläufe im Speicher nicht gelöscht zu werden.
- Die Reset-Funktion sollte nur auf Anweisung des technischen Kundendienstes aktiviert werden.

4.3 Beginnen der Messwerterfassung (Menü „LOG“)

Drücken Sie die Taste **Func** solange, bis auf dem Display Folgendes angezeigt wird.

```
LOG
no runs
```

Halten Sie jetzt die Taste **Set** gedrückt, um mit der Messwerterfassung zu beginnen.

```
LOG
Hold to start
```

Hinweis: Wenn in der Software keine Trigger definiert wurden, zeigt der Datenlogger „Logging“ an. Weitere Informationen zu Triggern finden Sie in der Software-Hilfe.

4.4 Beenden der Messwerterfassung (Menü „LOG“)

Ein manuelles Stoppen des Datenloggers hat Vorrang vor einem vorprogrammierten getriggerten automatischen Stoppen. Nach dem Abschluss der Messwerterfassung wird auf dem Display angezeigt, ob im zuletzt erfassten Durchlauf die Cure-Parameter eingehalten wurden (falls diese programmiert wurden). Wenn Sie die Messwerte weiter grafisch auswerten möchten, können Sie die Ergebnisse auf einem mobilen Drucker ausdrucken oder einen Durchlauf zur detaillierten Analyse in die Software laden.

Drücken Sie die Taste **Func**, um den Datenlogger aus dem Standby-Modus zu schalten.

```
LOG
logging
```

Halten Sie die Taste **Set** gedrückt, um die Messwerterfassung zu beenden.

```
LOG
Hold to stop
```

Nach dem Abschluss der Messwerterfassung können Sie die Ergebnisse in grafischer Form direkt auf einem Drucker ausdrucken.

```
LOG
run complete
```

4.5 Menü „PRINT“

Nach dem Abschluss der Messwerterfassung können Sie die Ergebnisse in grafischer Form direkt auf einem Drucker ausdrucken.

Halten Sie die Taste **Func** solange gedrückt, bis PRINT angezeigt wird. Sie müssen die

```
PRINT colour
off
```

Taste **Set** dann gegebenenfalls nochmals drücken, um Farb- oder Schwarzweißdruck auszuwählen.

```
PRINT black
off
```

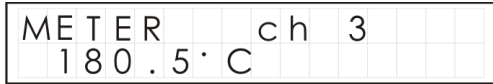
Schließen Sie den Datenlogger jetzt mithilfe des USB-Kabels (LC81) direkt an den Drucker an. Halten Sie dann die Taste **Set** gedrückt, um mit dem Drucken zu beginnen.

```
PRINT colour
Hold to start
```

4.6 Angeschlossene Messfühler (Menü „METER“)

Hinweis: Wenn auf dem Display „open“ angezeigt wird, ist am betreffenden Kanal kein Messfühler angeschlossen.

Drücken Sie die Taste **Set**, um die Messwertanzeige zwischen den einzelnen Messfühlern umzuschalten.



METER ch 3
180.5 °C

4.7 Batterieladestand (Menü „BATTERY“)

Zeigt den ungefähr verbleibenden Batterieladestand an.

Mit 2 AA-Batterien sind unter Verwendung der Standardeinstellungen des Datenloggers ca. 200 Betriebsstunden möglich. Durch eine übermäßig häufige Kommunikation des Datenloggers mit der Software wird die Batterielebensdauer (und damit die Dauer der Messwerterfassung) jedoch erheblich eingeschränkt. Bei -20°C kann sich die Batterielebensdauer um 10% des Normalwertes verringern.

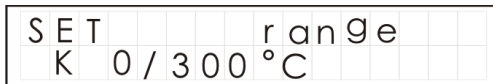


BATTERY
95%

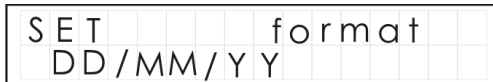
4.8 Einstellen von Messbereich/Datenformat/Sprache/Netzfrequenzunterdrückung (Menü „SET“)

Konfigurieren des Datenloggers - sie können den Temperaturbereich des Thermoelements, das Datenformat, die Anzeigesprache und die Netzfrequenzunterdrückung einstellen.


Mit der Taste **Set** können Sie zur gewünschten Menüoption gehen. Drücken Sie die Taste **Set**, um deren Einstellung zu ändern.



SET range
K 0/300 °C



SET format
DD/MM/YY



SET language
English



SET mains
50Hz

4.9 Abtastintervall (Menü „INTERVAL“)

Hier wird angezeigt, wie oft der Datenlogger Daten erfasst. Dieses Intervall kann von 0,125 s (8 Messwerte pro Sekunde) bis 2 Stunden eingestellt werden.

Halten Sie zum Ändern die Taste **Set** gedrückt und drücken Sie dann die Tasten **Set** und **Sel** nach Bedarf.

I	N	T	E	R	V	A	L												
	0	:	0	:	0	:	0	:	1	2	5								

4.10 Uhrzeit und Datum (Menü „TIME“)

Hier werden auf zwei Zeilen die aktuelle Uhrzeit und das Datum angezeigt. Die Zeit ist im 24-Stunden-Format (hh:mm:ss) angegeben.

Halten Sie zum Ändern die Taste **Set** gedrückt und drücken Sie dann die Tasten **Set** und **Sel** nach Bedarf.

T	I	M	E					1	5	:	4	3	:	1	7				
d	a	t	e					2	5	:	1	1	:	0	5				

Wenn Sie den Datenlogger mithilfe der Software einrichten, informiert Sie die Software automatisch, wenn sich die Uhrzeit des Datenloggers von der des PCs unterscheidet.

4.11 Extras (Menü „TOOLS“)

Das Menü „TOOLS“ enthält Wartungsfunktionen wie z. B. Anzeigen der Firmware-Version des Datenloggers, Löschen aller Durchläufe aus dem Speicher oder Zurücksetzen des Datenloggers auf die werkseitig eingestellten Standardwerte.

Bitte beachten Sie, dass der Speicher nicht explizit gelöscht werden muss (falls nicht zwingend erforderlich), da der Datenlogger vor dem Überschreiben älterer Daten bis zu 8 Messwertdurchläufe speichern kann.

T	O	O	L	S				v	e	r	s	i	o	n					
	V	9	.	0															

T	O	O	L	S				c	l	e	a	r							
---	---	---	---	---	--	--	--	---	---	---	---	---	--	--	--	--	--	--	--

T	O	O	L	S				r	e	s	e	t							
---	---	---	---	---	--	--	--	---	---	---	---	---	--	--	--	--	--	--	--

Hinweis: Die Reset-Funktion sollte nur auf Anweisung des technischen Kundendienstes aktiviert werden.

5. Inbetriebnahme der Software

5.1 Installation der Software

Bringen Sie die Software vom Hilfsmittel CD an, indem Sie die Bildschirmanweisungen befolgen.

5.2 Aufrufen von SquirrelView\PaintView und Auswahl des Datenloggertyps

Klicken Sie auf das SquirrelView\PaintView-Symbol auf Ihrem Desktop oder wählen Sie SquirrelView\PaintView aus dem Windows-Startmenü aus. Nach dem Start des SquirrelView-Assistenten sollten Sie überprüfen, ob der richtige Datenloggertyp und die richtige Kommunikationsmethode eingestellt sind. Diese beiden Einstellungen werden in der rechten oberen Ecke des Bildschirms angezeigt. Falls Sie daran Änderungen vornehmen möchten, wählen Sie „Logger Selection“ in der Symbolleiste des Assistenten oder rufen den Kommunikationsassistenten auf.

5.3 Synchronisieren des Datenloggers mit dem PC

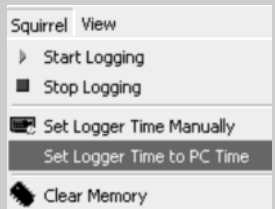
Es wird empfohlen, zuerst die Uhrzeit des Datenloggers mit der des PCs zu synchronisieren. Siehe Schritte 1 und 2 unten:

Synchronisieren der Uhrzeiten:

❶ Klicken Sie im SquirrelView\PaintView-Assistent auf „Logger Setup“.



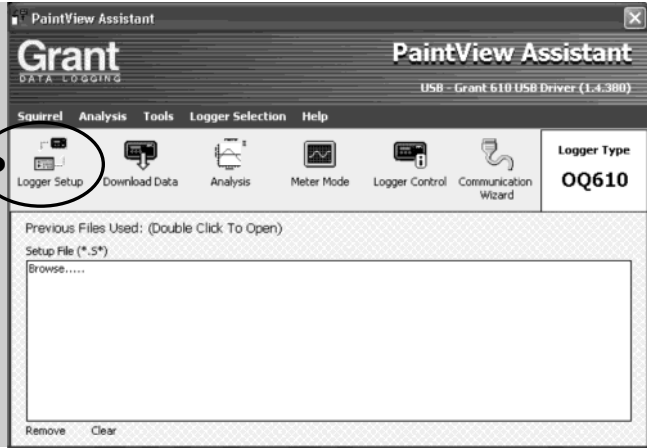
❷ Wählen Sie im Bildschirm „Logger Setup“ die Registerkarte „Logger Control“. Klicken Sie auf „Set Logger Time to PC Time“ und dann im



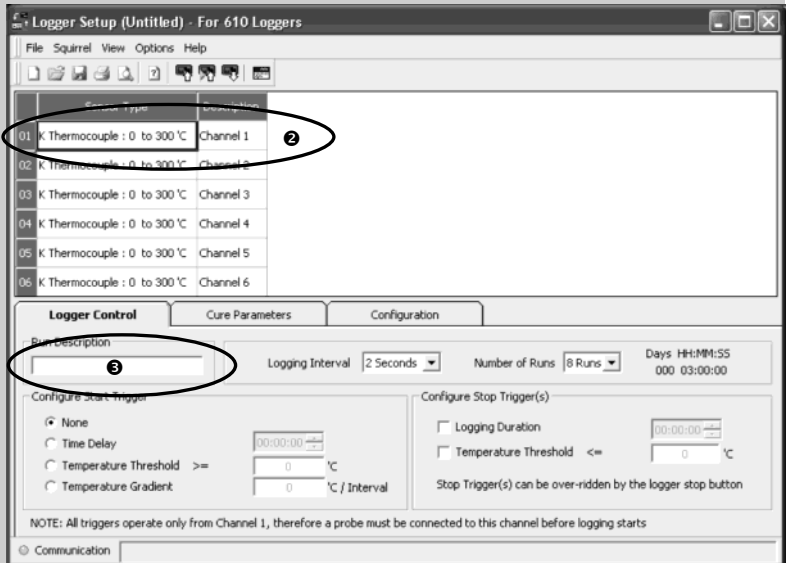
Bestätigungsbildschirm auf „OK“.

5.4 Aufrufen des Demoprogramms*

1 Klicken Sie im Assistent auf **Logger Setup** (siehe Abbildung).



2 Jetzt wird der Bildschirm „Logger Setup“ angezeigt. Hier können Sie den erforderlichen Typ und Messbereich des Sensors einstellen.



Klicken Sie auf „Get Setup from Logger“, wenn Sie sich eine Beispielkonfiguration ansehen

3 Im Feld „Run/Description“ können Sie die Konfiguration beschreiben.

* Die hier dargestellten Bildschirme und Bildschirmausschnitte dienen lediglich Demonstrationszwecken und können andere Parameter als auf Ihren eigentlichen Bildschirmen anzeigen.

Hinweis: Bevor Sie mit der Messwerterfassung beginnen können, muss mindestens ein Messfühler an den Datenlogger angeschlossen sein.

4 Hier klicken, um die



Konfiguration an den Datenlogger zu senden und mit der Messwerterfassung zu beginnen. Lassen Sie das Gerät

5 Klicken Sie hier, um den



**PaintView/
SquirrelView**
Assistenten aufzurufen.

6 Hier klicken, wenn Sie die Messwerte in Echtzeit erfassen wollen.



7 Klicken Sie auf das Symbol **Logger Control** um die Messwerterfassung anzuhalten oder zu beenden.



8 Im Fenster „Logger Control“ sehen Sie relevante Informationen zum Status des Datenloggers. Zum Beenden der Messwerterfassung auf die Stoppschaltfläche klicken.

Logger Information	
Logger Type	OQ610
Serial Number	KR0202001
Logging State	Logging

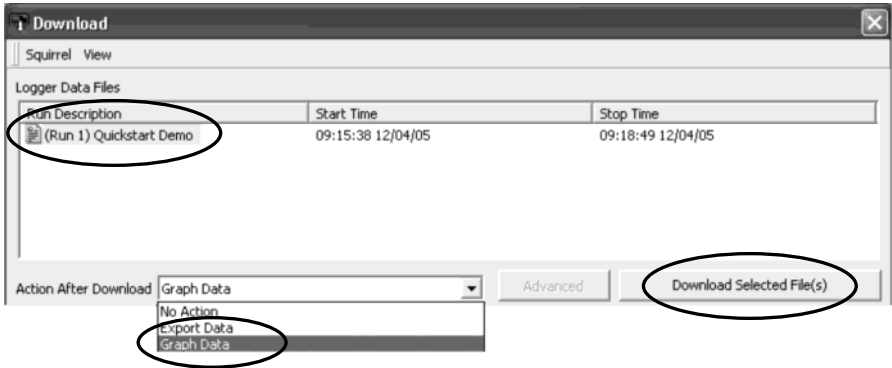
Memory	
Internal Memory Used	935 Readings
Internal Memory Free	260953 Readings

Date and Time	
Logger Time	28/06/2005 08:59:26
Status Last Updated	28/06/2005 09:00:10
PC Time	28/06/2005 09:00:10

Power Supply	
Battery Status	91%

9 Klicken Sie im SquirrelView-Assistenten auf das Symbol „Download Data“, um Daten vom Datenlogger herunterzuladen.

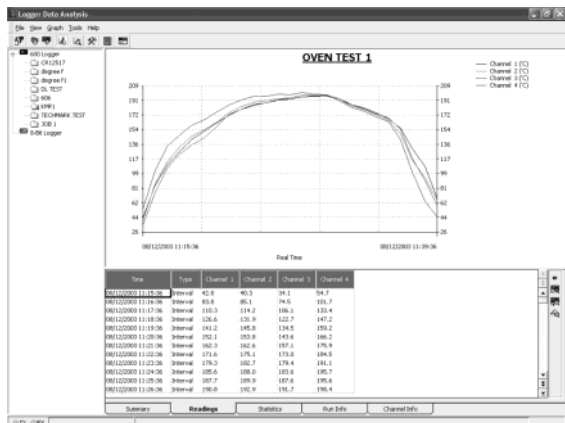




10 In diesem Fenster können Sie jetzt die Messwertdatei herunterladen und den Export-Assistenten aufrufen oder die Messwertdatei in das Analyseprogramm* laden.

In diesem Beispiel laden Sie die Messwerte in das Analyseprogramm*. Beginnen Sie mit der Auswahl der Messwertdatei und der Diagrammart und klicken Sie dann auf „Download Selected File(s)“. Sie werden zum Speichern der Messwertdatei aufgefordert, und dann werden die Daten zur Anzeige umgewandelt.

11 Nach der Umwandlung wird das Dialogfeld „Analysis File Description“ angezeigt. Klicken Sie auf „OK“, um sich Ihre Messwerte anzeigen zu lassen.



*Nur mit SquirrelView Plus und PaintView verfügbar.

6. TB610-Wärmeisolerier

6.1 Wärmeisolerier

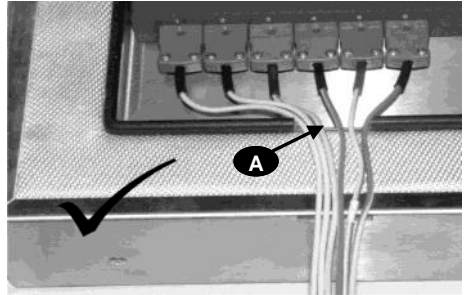
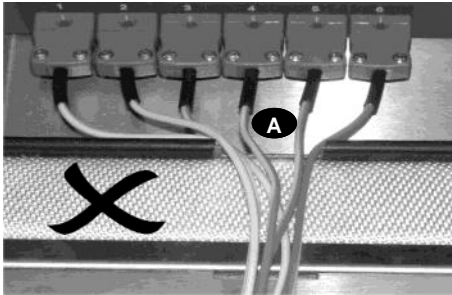
Die Wärmeisolerier ermöglichen den Einsatz des OQ610 bei höheren Temperaturen.

Legen Sie den OQ610 in die Isolierbox. Die Sensorkabel dürfen dabei nicht verdreht oder eingeklemmt werden, sondern sind durch die Kabelführung **A** des Wärmeisoleriers zu führen. Ein Beispiel für die richtige Kabelführung sehen Sie in der folgenden Abbildung.

Modellnummer TB610 HS
Abmessungen 245 x 245 x 115 mm (L x B x H)
Gewicht 6 kg
Wärmewiderstandsfähigkeit 250°C (482°F) 100 Minuten lang

Modellnummer TB610
Abmessungen 245 x 245 x 115 mm (L x B x H)
Gewicht 4 kg
Wärmewiderstandsfähigkeit 250°C (482°F) 50 Minuten lang

Auf Wunsch sind auch Wärmeisolerier mit anderen Wärmewiderstandswerten erhältlich. Bitte wenden Sie sich an uns, wenn Sie andere Wärmeisolerier benötigen.



ACHTUNG: Um sicherzugehen, dass der Datenlogger seine Maximaltemperatur nicht überschreitet, ist er vor dem Einschieben in den Ofen in den Wärmeisolerier einzusetzen. Nehmen Sie den Datenlogger erst nach dem Entfernen des Wärmeisoleriers aus dem Ofen heraus.



Berühren Sie keine Oberflächen, die beim Betrieb mit hohen Temperaturen heiß werden können.

6.2 Wärmeisolierer-Temperaturkennlinie

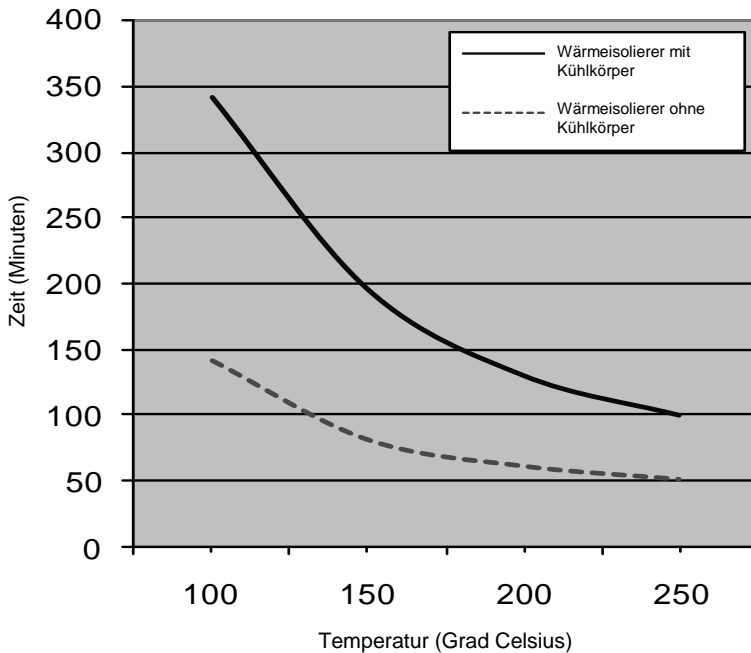
Ergebnistabelle:

TB610 HS		T init unter 25°C	
T Ofen (°C)	Zeit, nach der 60°C		
100	340 Minuten		
150	195 Minuten		
200	130 Minuten		
250	100 Minuten		

TB610		T init unter 25°C	
T Ofen (°C)	Zeit, nach der 60°C		
100	140 Minuten		
150	80 Minuten		
200	60 Minuten		
250	50 Minuten		

Hinweis: T init ist die Anfangstemperatur des Wärmeisolierers vor dem Einschleiben in den Ofen

Wärmeisolierer-Temperaturkennlinie



6.3 Benutzerinformationen zum Kühlkörper TBHS-1

Bitte beachten Sie:

Das Kühlkörpermaterial soll große Wärmemengen aufnehmen. Infolgedessen besitzt es einen relativ niedrigen Schmelzpunkt.

Aus diesem Grund darf der Kühlkörper nicht verwendet werden, wenn sich das Kühlkörpermaterial verflüssigt hat.

Das Material geht vom festen in den flüssigen Aggregatzustand über, wenn die Kühlkörpertemperatur über 32°C steigt.

Deswegen sollten die Kühlkörper zur Gewährleistung eines maximalen Wärmeschutzes vor Gebrauch stets gekühlt werden. Die Temperatur sollte idealerweise bei 20 - 22°C liegen. Bei warmen Umgebungstemperaturen (über 25°C) wird eine Kühlung/Tiefkühlung des Kühlkörpers empfohlen. Kühlkörper können im Kühlschrank bei 7°C gekühlt werden.

Die Rekristallisierung (Übergang vom flüssigen in den festen Aggregatzustand) beginnt zwischen 24 und 26°C. Durch Kühlen im Gefrierschrank bzw. Eis-/Kaltwasserbad beschleunigt sich dieser Prozess.



Informationen zu gesundheits- und umweltgefährdenden Materialien:

Gesundheits- und Umweltgefährdungen durch das Kühlkörpermaterial: keine

Erste Hilfe-Maßnahmen:

Allgemeine Informationen: *Keine besonderen Maßnahmen erforderlich.*

Nach Hautkontakt: *Mit reichlich Wasser waschen*

Nach Augenkontakt: *Sofort einige Minuten lang mit offenen Augen unter fließendem Wasser ausspülen und Arzt aufsuchen*

Bei Verschlucken: *Arzt aufsuchen*

7. Direktdruck

Der OQ610 kann Messwerte direkt auf HP-Druckern mit PCL3-/USB-Anschluss ausdrucken, sodass Ergebnisse schnell ausgewertet werden können, auch wenn kein Computer verfügbar ist.

Schließen Sie das USB-Kabel direkt an den Datenlogger an (siehe folgende Abbildung). Über das Menü PRINT des Datenloggers (weitere Informationen siehe Seite 7) können Sie dann Werte ausdrucken.

Es werden u. a. der Mobildrucker HP450CI (nachfolgend abgebildet) und der Arbeitsplatzdrucker HP5740 empfohlen. Weitere Informationen erhalten Sie bei Grant Instruments.



Windows ist ein eingetragenes Warenzeichen der Microsoft Corporation in den USA und anderen Ländern.

DE

Aufgrund kontinuierlicher Produktverbesserungen sind Änderungen der technischen Daten ohne Vorankündigung vorbehalten.

Grant Instruments erklärt, dass alle in diesem Dokument enthaltenen Informationen zum Zeitpunkt der Drucklegung korrekt waren.

Für Fehler bzw. Auslassungen wird keine Haftung übernommen.

8. Technische Daten

ANALOGGEINGÄNGE

Basistoleranzbereich (5-500°C): ± 0,5°C (0,9°F)
>500°C ± 1,0°C (1,8°F)
Gleichtaktunterdrückung: 100 dB
Eingangsimpedanz: > 1 MOHM
Linearität: 0.015%
Serientaktunterdrückung: 50/60 Hz 100 dB
Elektromagnetische Abstrahlung und durch hochfrequente Felder
induzierte leitungsgeführte Störgrößen: < 1%

A/D-UMSETZER:

Typ: Delta-Sigma
Auflösung: 24 Bit
Abtastrate: bis zu 8 Messwerte pro Sekunde

UNTERSTÜTZTE SENSOREN Thermoelemente vom Typ K & T
Hinweis: Standardmäßig werden Thermoelemente vom Typ K unterstützt; Typ T wird nur mit der SquirrelView-Software unterstützt.

UHRZEIT UND DATUM integrierte Uhr mit 3 Formaten

SPEICHER intern: 260.000 Messwerte

AUFLÖSUNG bis zu 6-stellig

PROGRAMMIERUNG/EINRICHTUNG DES
DATENLOGGERS PaintView/SquirrelView-Software

KOMMUNIKATION

Intern: USB 1.1/2.0
Externe Optionen: Direktdruck auf HP-Drucker mit PCL3-/USB-Anschluss

STROMVERSORGUNG

Intern 2 AA-Alkalibatterien*

BETRIEBSDAUER BEI 3 V

Messwerterfassung: 200 Std.

ABMESSUNGEN UND GEWICHT

Datenlogger OQ610

Abmessungen: 153 x 23 x 101 mm (B x T x H)

Gewicht: 415 g

Gehäusematerial: Schmiedestahl mit Einbrennlackbeschichtung

DISPLAY UND TASTENFELD

LCD, 2 x 16 Zeichen

BETRIEBSTEMPERATUR -20°C bis +65°C

bei Batteriebetrieb: -20°C bis +50°C



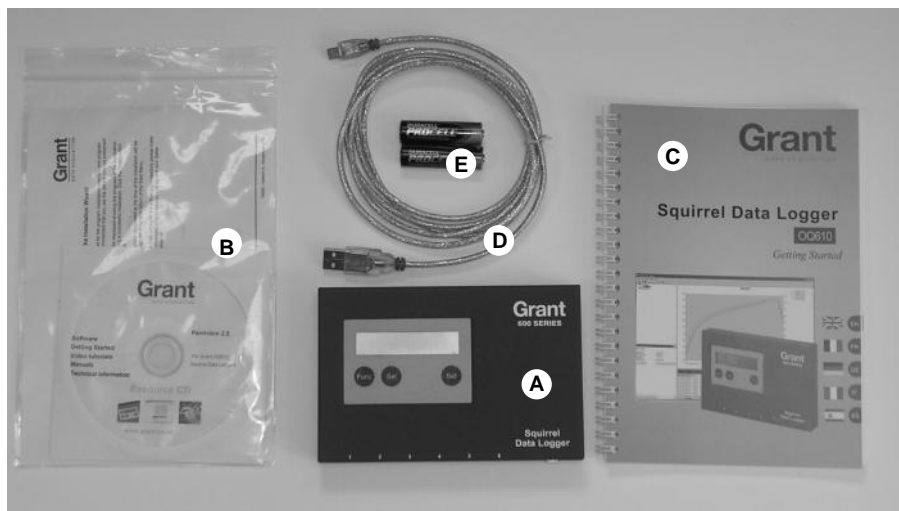
* Die maximal zulässige Betriebstemperatur für AA-Alkalibatterien beträgt 50°C.

1. Lista di controllo hardware.....	2
2. Informazioni generali	3
3. Collegamento delle sonde	4
4. Menù e navigazione nel registratore	5
5. Guida al primo utilizzo del software	9
6. Barriere termiche TB610	13
7. Stampa diretta	16
8. Specifiche tecniche.....	17
9. Dichiarazione di conformità	retro di copertina interno



Una volta letto il presente manuale, consultare l'Help (Guida) di SquirrelView\PaintView per maggiori dettagli sul registratore e sul suo utilizzo con il software (premere F1).

1. Lista di controllo hardware



- A) Registratore OQ610
- B) CD contenente il software (SquirrelView/PaintView)
- C) Manuale di guida al primo utilizzo (questo documento)
- D) Cavo USB (LC80)
- E) Batterie, 2 x AA

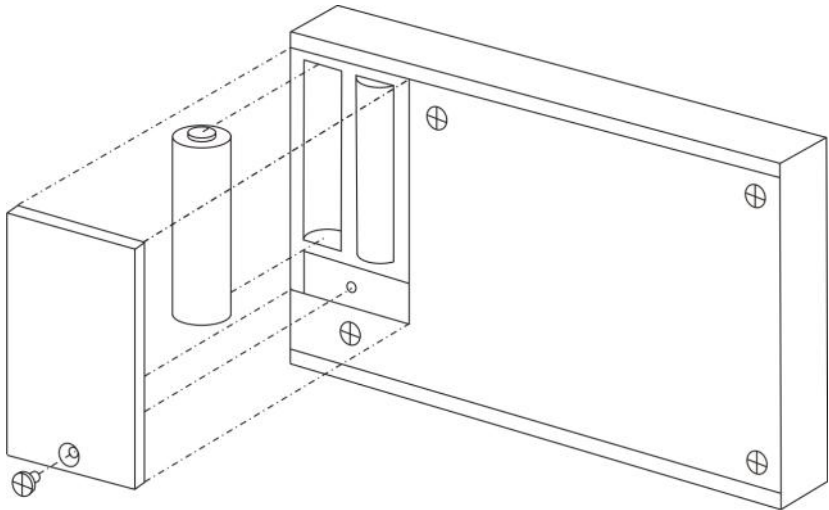
Opzioni disponibili

- Cavo stampante - USB (LC81)
- Stampante HP (per la stampa diretta)
- Sonde - Termocoppie K/T
- Barriere termiche TB610

2. Informazioni generali

Lo Squirrel utilizza 2 batterie formato AA* inserite nell'apposito vano sotto il coperchio amovibile. Per sostituire le batterie:

1. Togliere le viti di fissaggio sul coperchio del vano batterie
2. Togliere il coperchio del vano batterie
3. Inserire le batterie nuove rispettando l'orientamento corretto
4. Rimontare e fissare il coperchio del vano batterie

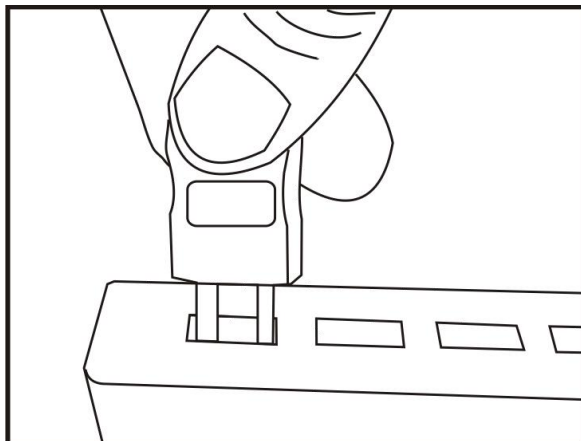


***La massima temperatura di esercizio per le batterie alcaline AA in dotazione è 50 °C**

3. Collegamento delle sonde

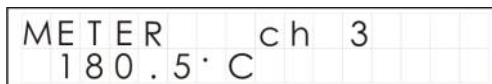
Il registratore OQ610 è dotato di sei ingressi per termocoppie K e T. Collegare ogni sonda a un ingresso, come illustrato qui sotto. Il registratore identificherà i canali utilizzati. In assenza di sonde collegate, lo Squirrel non avvia la registrazione dei dati.

Nota: Le termocoppie T sono controllate dal software e utilizzabili esclusivamente con SquirrelView\PaintView.



Nota: Ogni connettore ha un terminale largo e un terminale stretto. Verificare che il connettore sia orientato in maniera corretta prima di effettuare il collegamento.

Per verificare quali sonde sono collegate, premere il pulsante **Func** del registratore finché sul display compare la funzione METER (MISURA)



Premere ripetutamente il pulsante **Sel** per visualizzare in successione le sonde.

IT

4. Menù e navigazione nel registratore

4.1 Introduzione

Il registratore OQ610 è fornito con una configurazione predefinita che non richiede l'uso del software. Le impostazioni predefinite del registratore sono:

- Tipo K da -200 a 1300 °C
- Intervallo di registrazione ogni due secondi
- Otto cicli di misura registrabili prima della sovrascrittura dei cicli di misura più vecchi.

I risultati della registrazione possono essere valutati immediatamente attraverso il collegamento diretto a una stampante (vedere sezione 7). Il registratore può essere configurato anche con la funzione 'Cure parameters' (Parametri di trattamento) per una lettura in valore percentuale del trattamento. Vedere l'Help (Guida) del software per maggiori dettagli)

4.2 Presentazione dei pulsanti di comando

I pulsanti di comando permettono di impostare tutte le principali funzioni del registratore.



Seleziona la
funzione



Sceglie il canale o
una sottofunzione



Cambia
qualunque
impostazione

Note importanti:

- Non è possibile modificare la configurazione durante la registrazione dei dati
- Durante l'uso del software, il pulsante Set (Impostazione) attiva anche le funzioni di comunicazione del registratore, se comandato o richiesto
- La memoria del registratore comprende un certo numero di cicli di misura. Terminati tutti i cicli di misura, l'avvio della registrazione comporta automaticamente la sovrascrittura dei cicli di misura più vecchi. Non è necessario cancellare i cicli di misura in memoria se non è specificamente richiesto.
- Utilizzare la funzione di ripristino solo se consigliato dal servizio di assistenza tecnica

4.3 Avvio della registrazione

Premere **Func** finché sul display appare

```
LOG
no runs
```

A questo punto tenere premuto **Set**

```
LOG
Hold to start
```

Nota: Sul display del registratore appare "Logging" (Registrazione) se non sono impostati "trigger di arresto" dal software. Per maggiori dettagli sui trigger, vedere l'Help (Guida) del software.

4.4 Arresto della registrazione

Arrestando manualmente il registratore si disattivano gli eventuali "trigger di arresto" automatici pre-programmati. Al termine della registrazione, lo schermo indica se l'ultimo ciclo di misura è conforme alle Specifiche di trattamento (se programmate). Per la rappresentazione grafica, stampare i risultati su una stampante portatile o scaricare il ciclo di misura nel software per un'analisi dettagliata.

Premere **Func** per riattivare il registratore.

```
LOG
logging
```

Tenere premuto **Set** per arrestare il registratore.

```
LOG
Hold to stop
```

Quando il registratore si arresta, sul display appare "run complete" (ciclo di misura terminato).

```
LOG
run complete
```

4.5 PRINT (STAMPA)

Al termine della registrazione, i risultati in forma grafica possono essere stampati direttamente su una stampante

Premere **Func** finché sul display appare PRINT (STAMPA), quindi premere **Set** se necessario per selezionare la stampa in bianco e nero o a colori.

```
PRINT colour
off
```

```
PRINT black
off
```

A questo punto, collegare il registratore direttamente alla stampante tramite il cavo USB (LC81) e tenere premuto **Set** per avviare la stampa.

```
PRINT colour
Hold to start
```


4.9 INTERVAL (INTERVALLO)

Indica la frequenza con cui il registratore effettua le registrazioni. L'intervallo è impostabile tra 0,125 s (8 letture al secondo) e 2 ore.

Per modificare, tenere premuto il tasto **Set** e utilizzare i tasti **Sel** e **Set** come richiesto.

I	N	T	E	R	V	A	L												
0	:	0	0	:	0	0	:	1	2	5									

4.10 TIME (ORA) e date (data)

Indica l'ora effettiva e la data su due righe distinte. L'ora è in formato 24 ore (HH:MM:SS)

Per modificare, tenere premuto il tasto **Set** e utilizzare i tasti **Sel** e **Set** come richiesto.

T	I	M	E					1	5	:	4	3	:	1	7				
d	a	t	e					2	5	:	1	1	:	0	5				

Se si utilizza il software per impostare il registratore, il sistema automaticamente segnala se l'ora del registratore è diversa dall'ora del PC.

4.11 TOOLS (STRUMENTI)

Il menù Tools (Strumenti) contiene funzioni di servizio come la visualizzazione della versione firmware del registratore, la cancellazione di tutti i cicli di misura dalla memoria o il ripristino del registratore alle impostazioni predefinite in stabilimento.

Si osservi che non è necessario cancellare la memoria, se non è specificamente richiesto, poiché il registratore esegue fino a 8 cicli di misura e quindi sovrascrive automaticamente il ciclo di misura più vecchio.

T	O	O	L	S				v	e	r	s	i	o	n					
V	9	.	0																

T	O	O	L	S				c	l	e	a	r							
---	---	---	---	---	--	--	--	---	---	---	---	---	--	--	--	--	--	--	--

Nota: Si consiglia di utilizzare la funzione di ripristino solo dietro istruzioni di un tecnico dell'assistenza.

T	O	O	L	S				r	e	s	e	t							
---	---	---	---	---	--	--	--	---	---	---	---	---	--	--	--	--	--	--	--

5. Guida al primo utilizzo del software

5.1 Installazione del software

Installi il software dal CD delle risorse quanto segue le istruzioni sullo schermo.

5.2 Avvio di SquirrelView\PaintView e selezione del tipo di registratore

Per lanciare SquirrelView\PaintView, fare clic sull'icona di scelta rapida sul desktop o selezionare il software dal menù di avvio. Dopo il caricamento di SquirrelView\PaintView Assistant, occorre selezionare il tipo di registratore e il metodo di comunicazione appropriati. La selezione è visualizzabile nell'angolo superiore destro dello schermo. Se è necessario apportare modifiche, selezionare Logger Selection (Selezione del registratore) dalla barra strumenti di Assistant o eseguire la procedura guidata di comunicazione (Communication Wizard).

5.3 Sincronizzazione del registratore con il PC

È consigliabile iniziare sincronizzando l'orologio del registratore con l'orologio del PC. Vedere i passi 1 e 2 sotto riportati:

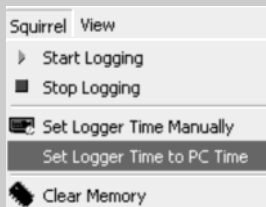
Sincronizzazione degli orologi:

❶ Da SquirrelView\PaintView Assistant, fare clic su Logger Setup (Configurazione del registratore).



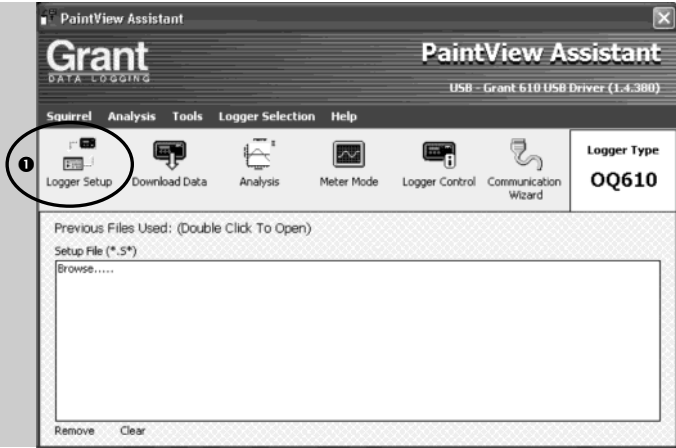
❷ Dalla schermata Logger Setup (Configurazione del registratore) selezionare la scheda Logger Control (Controllo del registratore).

Fare clic su Set Logger Time to PC Time (Imposta l'ora del registratore sull'ora del PC) e fare clic su OK nella schermata di conferma.



5.4 Esecuzione della demo di avvio rapido (Quick Start Demo)*

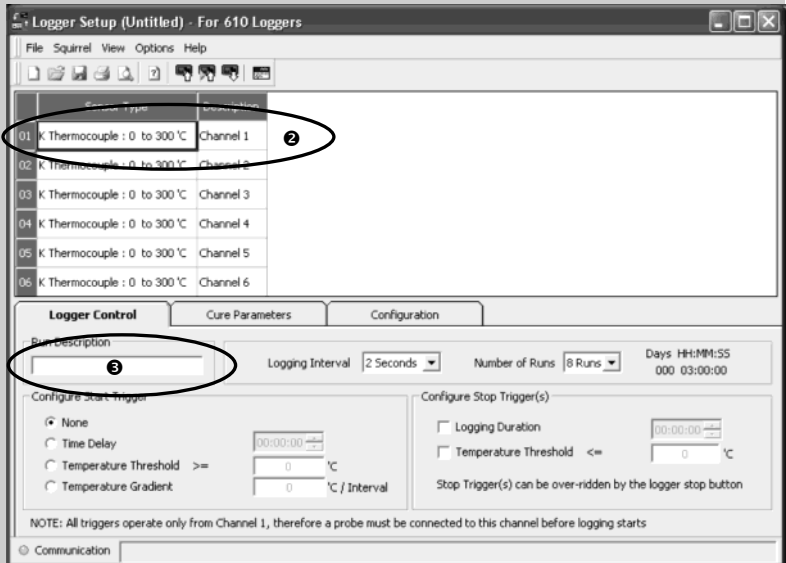
❶ In Assistant, fare clic su **Logger Setup** (Configurazione del registratore) come illustrato in figura.



❷ Ora è visibile la schermata **Logger Setup** (Configurazione del registratore). Da qui è possibile impostare il tipo di sensore e l'intervallo di misura richiesto.

Fare clic su 'Get Setup from Logger' (Visualizza configurazione dal registratore) per visualizzare un esempio di

❸ La funzione **Run/Job Description** (Descrizione del ciclo di misura/operazione) può servire per descrivere la



* Gli screenshot sono riportati esclusivamente a scopo illustrativo e potrebbero non corrispondere alle schermate che appaiono effettivamente sul display.

Nota: Deve esserci almeno una sonda collegata per poter avviare la registrazione.

4 Fare clic per inviare la



configurazione al registratore e avviare la registrazione.

5 Fare clic per accedere a



**PaintView/
SquirrelView
Assistant.**

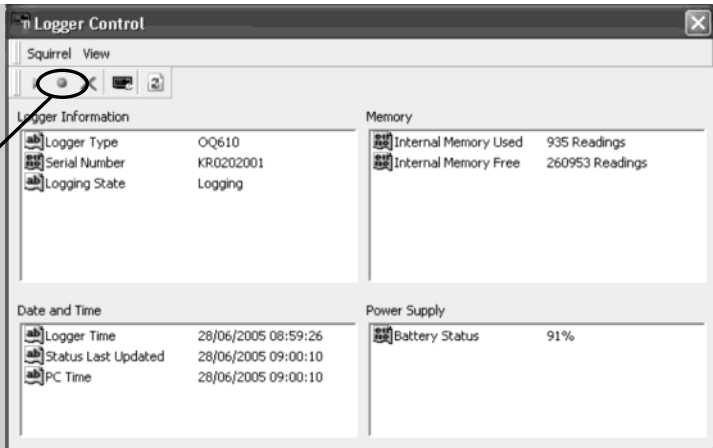
6 Fare clic per misurare il segnale in ingresso in tempo reale.



7 Fare clic sull'icona Logger Control (Controllo del registratore) per mettere in pausa o arrestare il processo di registrazione.

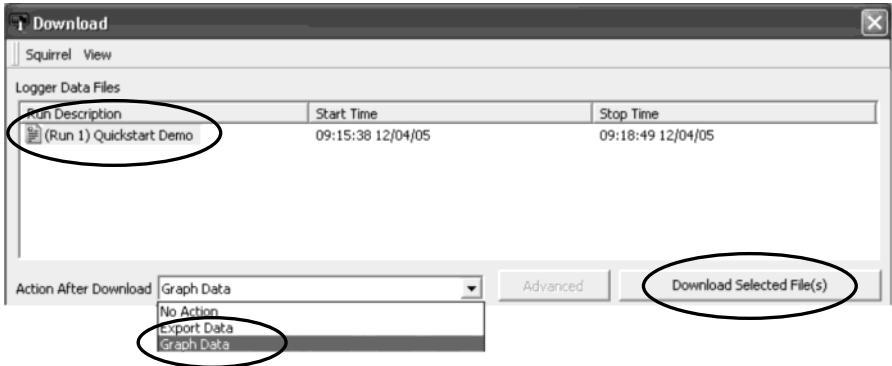


8 Nella finestra Logger Control (Controllo del registratore) si possono visualizzare le informazioni sullo stato del registratore. Per arrestare la registrazione, fare clic sul pulsante di arresto.



9 Per scaricare i dati di registrazione, fare clic sull'icona 'Download Data' (Scarica i dati) da SquirrelView Assistant.

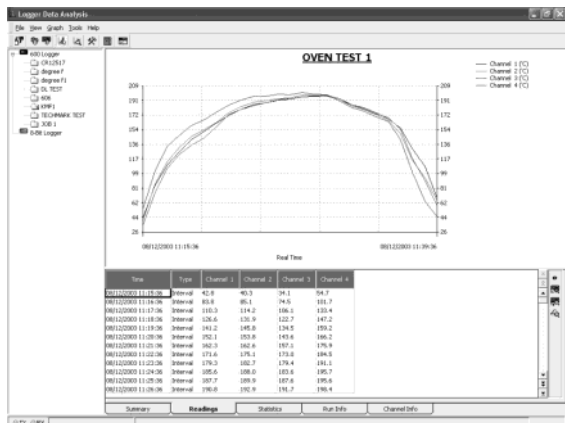




10 In questa schermata si può ora scaricare il file di dati e richiamare la procedura guidata di esportazione (Export Wizard) o scaricare il file di dati dalla finestra Analysis* (Analisi)

Nell'esempio illustrato si scaricano e visualizzano i dati nella finestra Analysis* (Analisi). Iniziare selezionando il file di dati e l'azione Graph Data (Rappresenta graficamente i dati), quindi fare clic su Download Selected File(s) (Scarica il/i file selezionato/i). Sarà richiesto di salvare il file di dati prima di convertirli per la visualizzazione.

11 Al termine della decodificazione, appare la finestra Analysis File Description (Descrizione del file di analisi): da qui, cliccando su OK, si possono visualizzare i propri dati.



6. Barriere termiche TB610

6.1 Barriere termiche

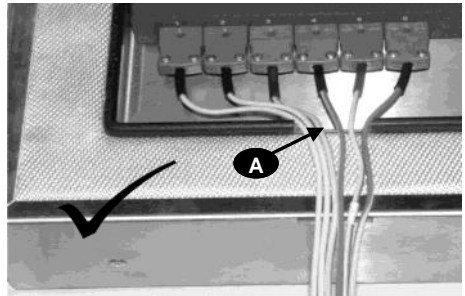
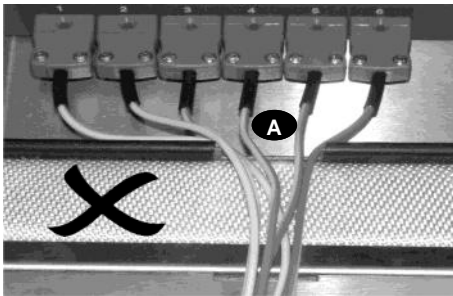
Le barriere termiche permettono di utilizzare il registratore OQ610 a temperature elevate.

Collocare il registratore OQ610 nell'apposito contenitore isolante, verificando che i conduttori delle sonde non siano attorcigliati o intrappolati e siano fatti passare attraverso l'apertura di guida dei cavi delle barriere termiche **A** (vedere l'illustrazione qui sotto per la disposizione corretta dei cavi)

Numero di modelloTB610 HS
Dimensioni (l x l x a) 245 x 245 x 115 mm
Peso 6 kg
Caratteristiche termiche 250 °C (482 °F) per 100 minuti

Numero di modello TB610
Dimensioni (l x l x a) 245 x 245 x 115 mm
Peso 4 kg
Caratteristiche termiche 250 °C (482 °F) per 50 minuti

A richiesta sono disponibili altre combinazioni di tempo/temperatura. Contattateci per segnalarci le vostre esigenze.



AVVERTENZA: Per garantire che il registratore non superi la propria temperatura massima di esercizio, proteggerlo sempre con la barriera termica - quando opportuno - prima di introdurlo nel forno. Estrarre il registratore dalla barriera termica subito dopo il passaggio in forno.



Non toccare le superfici che si riscaldano molto durante il funzionamento a temperature elevate.

6.2 Prestazioni delle barriere termiche TB610

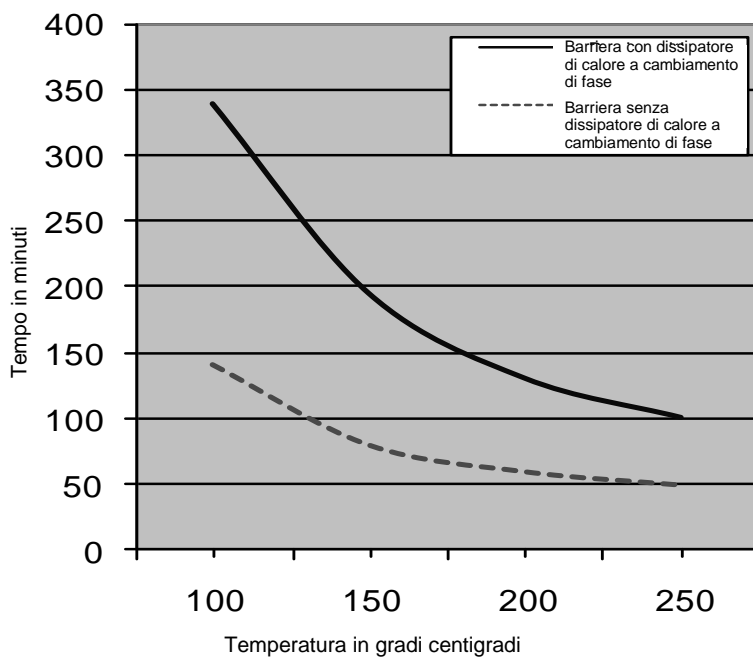
Tabella dei risultati:

TB610 HS T iniziale inferiore a 25°C	
T forno (°C)	Tempo per raggiungere 60°C
100	340 minuti
150	195 minuti
200	130 minuti
250	100 minuti

TB610 T iniziale inferiore a 25°C	
T forno (°C)	Tempo per raggiungere 60°C
100	140 minuti
150	80 minuti
200	60 minuti
250	50 minuti

Nota: T iniziale è la temperatura iniziale della barriera termica prima dell'introduzione nel forno

Prestazioni alla temperatura della barriera termica



6.3 Informazioni sull'uso del dissipatore termico TBHS-1

Nota:

Il materiale del dissipatore di calore è concepito per assorbire grandi quantità di energia termica e presenta un punto di fusione relativamente basso.

È quindi essenziale non utilizzare il dissipatore termico se costituito da materiale in forma liquida. Il materiale cambia da fase solida a fase liquida quando la temperatura del dissipatore termico supera i 32 °C.

Per ottenere la massima protezione dal dissipatore termico, si consiglia quindi di mantenerlo al fresco prima dell'uso e preferibilmente a una temperatura compresa tra 20 e 22°C. In presenza di temperature ambiente elevate, ossia superiori a 25 °C, si consiglia di rinfrescare o raffreddare il dissipatore prima dell'uso (per esempio in frigorifero a 7 °C).

La ricristallizzazione (transizione da liquido a solido) inizia tra 24 e 26 °C; il processo può essere accelerato mediante raffreddamento in congelatore o in bagno di ghiaccio/bagno d'acqua fredda.



Informazioni sui pericoli:

Identificazione dei pericoli del materiale di dissipazione termica: nessun pericolo

Misure di pronto soccorso:

Informazioni generali: *non sono richieste misure particolari*

In caso di contatto con la cute: *lavare subito abbondantemente con acqua*

In caso di contatto con gli occhi: *sciacquare subito sotto l'acqua corrente per diversi minuti, mantenendo le palpebre sollevate, e richiedere l'assistenza di un medico*

In caso di ingestione: *richiedere l'assistenza di un medico*

7. Stampa diretta

Il registratore OQ610 può stampare rapporti direttamente su stampanti Hewlett Packard con supporto PCL3 e USB, permettendo di visualizzare rapidamente i risultati senza necessità di utilizzare un PC.

Basta collegare il cavo USB direttamente al registratore, come illustrato qui sotto, e selezionare l'opzione PRINT (STAMPA) dal menù del registratore (vedere pagina 7 per maggiori dettagli).

Tra le stampanti consigliate figurano la stampante portatile HP450CI (illustrata qui sotto) e la stampante desktop HP5740. Contattare Grant Instruments per maggiori dettagli.



Windows è un marchio registrato di Microsoft Corporation negli Stati Uniti e in altri paesi.

In linea con la nostra politica di miglioramento continuo, ci riserviamo il diritto di apportare modifiche alle caratteristiche senza obbligo di preavviso.

Grant ritiene che tutte le informazioni qui contenute fossero corrette al momento della stampa e non si assume alcuna responsabilità per eventuali errori od omissioni.

8. Specifiche tecniche

INGRESSI ANALOGICI

Precisione di base (5-500 °C): $\pm 0,5$ °C (0,9 °F)
>500 °C $\pm 1,0$ °C (1,8 °F)
Reiezione in modo comune: 100dB
Impedenza di ingresso: > 1 MOHM
Linearità: 0,015%
Reiezione di linea in modo serie: 50/60 Hz 100 dB
Effetto di campi EM ed emissioni RF condotte: < 1%

CONVERSIONE ANALOGICO-DIGITALE

Tipo: Sigma-Delta
Risoluzione: 24 bit
Frequenza di campionamento: Fino a 8 letture al secondo

SENSORI SUPPORTATI Termocoppie K e T

Nota: Il tipo predefinito di termocoppie è K. Il tipo T è disponibile unicamente con il software SquirrelView.

DATA E ORA Orologio integrato in 3 formati

MEMORIA Interna: 260 k di dati di lettura

RISOLUZIONE Fino a 6 cifre significative

PROGRAMMAZIONE/CONFIGURAZIONE DEL REGISTRATORE Software PaintView/SquirrelView

COMUNICAZIONE

Interna: USB 1.1/2.0
Opzioni esterne: Stampa diretta su stampanti HP con supporto PCL3 e USB

ALIMENTAZIONE

Interna: 2 x batterie alcaline AA*

CONSUMO a 3V

Registrazione: >08:45

DIMENSIONI E PESO

Registratore OQ610

Dimensioni: L 153 x P 23 x A 101 mm

Peso: 0,415 kg

Materiale del contenitore esterno: Acciaio dolce con finitura smaltata a forno

DISPLAY E TASTIERA

Display LCD a 2 linee x 16 caratteri

AMBIENTE OPERATIVO da -20 °C a +65 °C

Con l'uso delle batterie in dotazione: da -20 °C a +50 °C



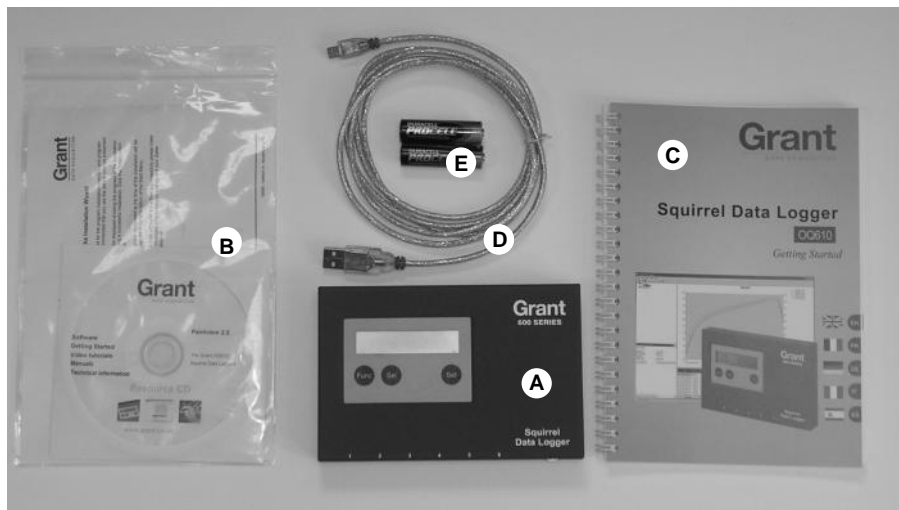
* La massima temperatura di esercizio per le batterie alcaline in dotazione è 50 °C

1. Lista de comprobación de hardware	2
2. Información general	3
3. Conexión de sondas	4
4. Opciones y desplazamiento por el menú del registrador	5
5. Procedimientos iniciales con el software	9
6. Barreras térmicas TB610	13
7. Impresión directa	16
8. Especificaciones	17
9. Declaración de conformidad	reverso contraportada



Una vez leída esta guía, consulte el contenido de la Ayuda de SquirrelView\PaintView (pulse F1) para obtener más información sobre el registrador y sobre cómo utilizar el software.

1. Lista de comprobación de hardware



- A) Registrador OQ610
- B) CD con software (SquirrelView\PaintView)
- C) Manual de Puesta en Marcha (este folleto)
- D) Cable USB (LC80)
- E) 2 pilas AA

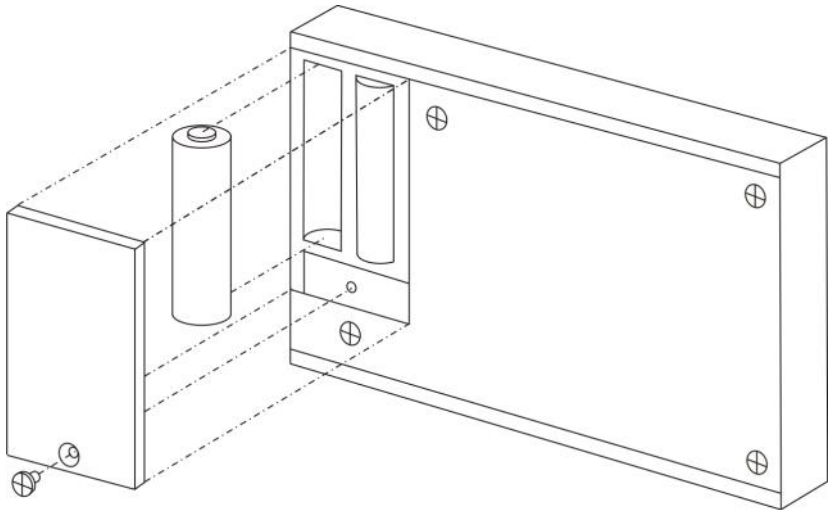
Opciones disponibles

Cable USB de impresora (LC81)
Impresora HP (para impresión directa)
Sondas termopar tipo K/T
Barreras térmicas TB610

2. Información general

El aparato Squirrel utiliza 2 pilas de tamaño AA* colocadas bajo una tapa extraíble. Para cambiar las pilas:

1. Extraiga los tornillos de fijación de la tapa de las pilas.
2. Retire la tapa de las pilas.
3. Coloque las pilas nuevas correctamente.
4. Coloque y fije de nuevo la tapa de las pilas.

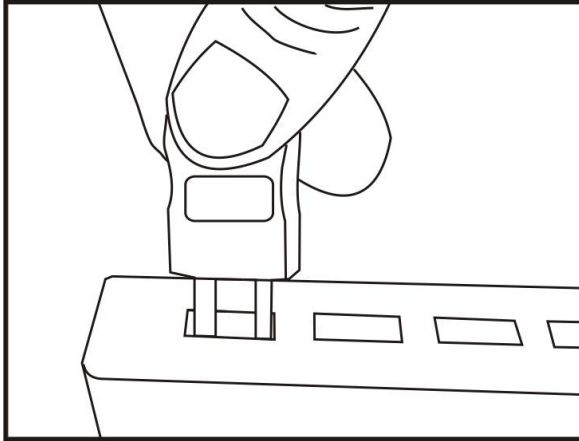


***La temperatura máxima de funcionamiento de las pilas alcalinas AA suministradas es de 50 °C**

3. Conexión de sondas

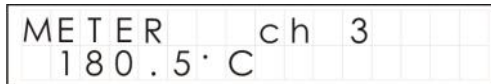
El modelo OQ610 dispone de seis enchufes para conectores de sondas termopar que admiten termopares tipo K y T. Conecte cada sonda a un enchufe como se muestra a continuación. El registrador reconoce los canales en uso. En caso de no haber sonda alguna conectada, el Squirrel no inicia el registro.

Nota: Los termopares tipo T se controlan mediante software y sólo están disponibles cuando se utilizan con el programa SquirrelView.



Nota: Cada clavija tiene un terminal ancho y otro estrecho. Asegúrese de que la clavija está bien orientada antes de realizar la conexión.

Para confirmar qué sondas están conectadas, pulse el botón **Func** del registrador hasta que la función METER aparezca en pantalla:



Pulse el botón **Sel** varias veces para ver cada una de las sondas.

4. Opciones y desplazamiento por el menú del registrador

4.1 Introducción

El modelo OQ610 se entrega con una configuración predeterminada básica que obvia la necesidad de disponer de un programa. Los ajustes predeterminados son los siguientes:

- Tipo K: desde -200 hasta 1300 °C
- Intervalo de registro cada dos segundos
- Registrar hasta ocho mediciones antes de sobrescribir la más antigua.

Los resultados del registro se pueden evaluar de inmediato con la conexión directa a una impresora (consulte el apartado 7). Además, el registrador se puede configurar con 'parámetros de tratamiento' para una lectura del porcentaje del tratamiento (para obtener más detalles, consulte el contenido de la Ayuda).

4.2 Descripción general de los botones de funcionamiento

Los botones de funcionamiento permiten configurar todas las funciones principales del registrador.



Selecciona la función



Elige el canal o la función subordinada



Modifica cualquiera de los ajustes

Notas importantes:

- Durante el registro no se permiten cambios de configuración.
- Cuando se utiliza el software, el botón de ajuste Set activa también el registrador para la comunicación cuando se le indique o se requiera.
- La memoria del registrador se divide en cierto número de mediciones. Una vez finalizada la grabación de todas las mediciones, el inicio del registro sobrescribe automáticamente la más antigua. No es necesario borrar todas las mediciones grabadas en la memoria a menos que se requiera de forma específica.
- Utilice únicamente la función de restablecimiento Reset por indicación del servicio técnico.

4.3 Iniciar registro

Pulse **Func** hasta que aparezca lo siguiente.

```
LOG
no runs
```

Ahora pulse y mantenga presionado **Set** para comenzar el registro.

```
LOG
Hold to start
```

Nota: El registrador mostrará "Logging" cuando en el software no se haya configurado activador alguno (para obtener más detalles sobre los activadores, consulte el contenido de la Ayuda del software).

4.4 Detener registro

La detención manual del registrador sobrescribirá cualquier orden de 'stop trigger' o detención de activador automática programada. Una vez finalizado el registro, la pantalla indicará si la última medición ha satisfecho las especificaciones del tratamiento correspondiente (cuando se haya programado). Para disponer de más análisis gráficos, imprima los resultados en una impresora portátil o bien descargue la medición en el software para un análisis detallado.

Pulse **Func** para activar el registrador.

```
LOG
logging
```

Mantenga presionado **Set** para parar el registrador.

```
LOG
Hold to stop
```

Al detenerse el registrador, "run complete" aparece en pantalla.

```
LOG
run complete
```

4.5 PRINT

Una vez finalizado el registro, los resultados gráficos se pueden imprimir directamente en una impresora.

Mantenga presionado **Func** hasta que en pantalla aparezca PRINT. Si es preciso,

```
PRINT colour
off
```

pulse **Set** a continuación para seleccionar impresión en color o en blanco y negro.

```
PRINT black
off
```

Ahora conecte el registrador directamente a la impresora mediante el cable USB (LC81) y pulse y mantenga presionado **Set** para comenzar la impresión.

```
PRINT colour
Hold to start
```


4.9 INTERVAL

Muestra la frecuencia de registro del registrador. Puede variar entre 0,125 s (8 lecturas por segundo) y 2 horas.

Para cambiar, pulse y mantenga presionado el botón **Set** y, a continuación, utilice **Set** y **Sel** como precise.

I	N	T	E	R	V	A	L												
0	:	0	0	:	0	0	:	1	2	5									

4.10 TIME y date

Muestra la hora y fecha reales en dos líneas. La hora se muestra en formato de 24 horas

Para cambiar, pulse y mantenga presionado el botón **Set** y, a continuación, utilice **Set** y **Sel** como precise.

T	I	M	E					1	5	:	4	3	:	1	7				
d	a	t	e					2	5	:	1	1	:	0	5				

En caso de emplear el software para configurar el registrador, informará de forma automática si la hora no coincide con la del PC.

4.11 TOOLS

El menú de herramientas contiene funciones de mantenimiento como la presentación de la versión del firmware del registrador, el borrado de todas las mediciones de la memoria o el restablecimiento del registrador con la configuración predeterminada en fábrica.

Tenga presente que como el registrador registra 8 mediciones y luego sobrescribe la más antigua, no es necesario despejar la memoria a menos que se requiera de forma específica.

T	O	O	L	S				v	e	r	s	i	o	n					
V	9	.	0																

T	O	O	L	S				c	l	e	a	r							
---	---	---	---	---	--	--	--	---	---	---	---	---	--	--	--	--	--	--	--

Nota: Se recomienda utilizar únicamente la función de restablecimiento por indicación expresa del servicio técnico.

T	O	O	L	S				r	e	s	e	t							
---	---	---	---	---	--	--	--	---	---	---	---	---	--	--	--	--	--	--	--

5. Procedimientos iniciales con el software

5.1 Instalación del software

Instale el software del CD del recurso siguiendo las instrucciones en pantalla.

5.2 Inicio de SquirrelView\PaintView y selección de Logger Type

Haga clic en el icono de acceso directo del escritorio para abrir SquirrelView\PaintView o selecciónelo en el menú Inicio. Una vez cargado el Asistente de SquirrelView\PaintView, asegúrese de seleccionar el tipo de registrador y el método de comunicación correctos. Podrá comprobarlo en el ángulo superior derecho de la pantalla. Si necesita realizar cambios, seleccione Logger Selection en la barra de herramientas del Asistente o ejecute el Asistente de comunicación (Communication Wizard).

5.3 Sincronizar registrador y PC

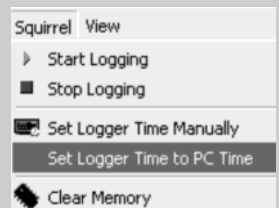
Se recomienda comenzar sincronizando el reloj del registrador con el reloj del PC. Vea el paso 1 y 2 siguientes:

Sincronizar relojes:

❶ En el Asistente de SquirrelView\PaintView (SquirrelView Assistant), haga clic en Logger Setup.

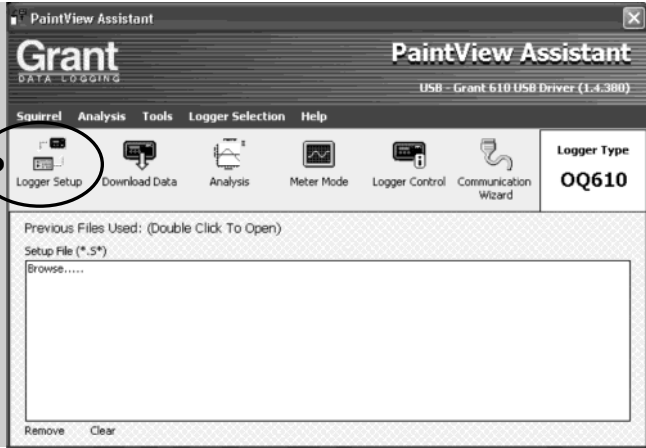


❷ En la pantalla de configuración del registrador, Logger Setup, seleccione la pestaña Logger Control. Haga clic en Set Logger Time to PC Time y, a continuación, en la pantalla de confirmación, haga clic en OK.



5.4 Ejecución del inicio rápido de muestra*

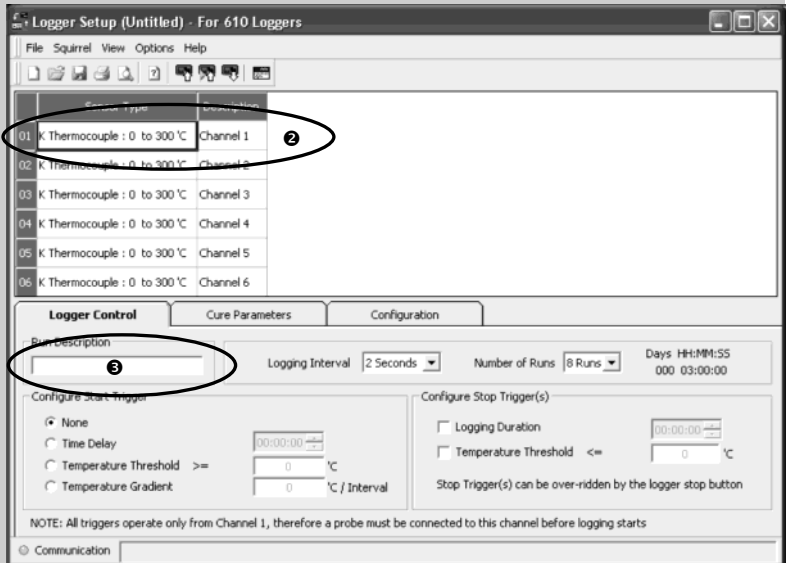
❶ En el Asistente, haga clic en **Logger Setup** como se muestra.



❷ La pantalla de configuración del registrador **Logger Setup** aparece ahora en pantalla. Permite configurar el tipo de sensor y el margen de temperatura necesarios.

Haga clic en 'Get Setup from Logger' si desea ver una configuración de ejemplo.

❸ Run/Job Description puede utilizarse para describir la configuración.



* Las capturas de pantalla se incluyen sólo a efectos de ejemplo y pueden diferenciarse de las pantallas reales

Nota: Hay que tener al menos una sonda conectada para poder iniciar el registro.

4 Haga clic para enviar la configuración al registrador y comenzar el registro. Deje que la unidad registre durante unos minutos.



5 Haga clic para iniciar **Paint-View/SquirrelView Assistant**.



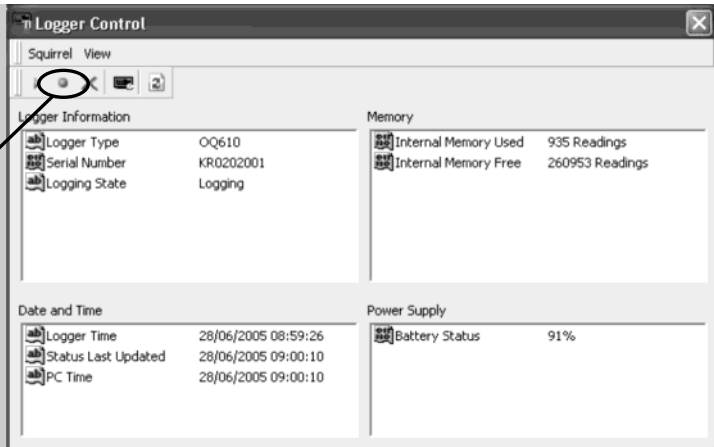
6 Haga clic si desea medir la entrada en tiempo real.



7 Haga clic en el icono **Logger Control** para interrumpir o detener el proceso de registro.

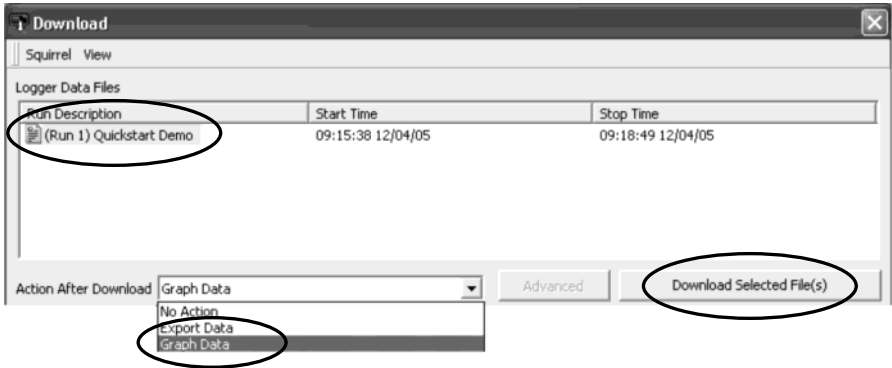


8 En la ventana **Logger Control** se incluye información relevante sobre el estado del registrador. Para detener el registro, haga clic en el botón de parada.



9 Para descargar los datos del registrador haga clic en el icono 'Download Data' del Asistente de Squirrel-View.

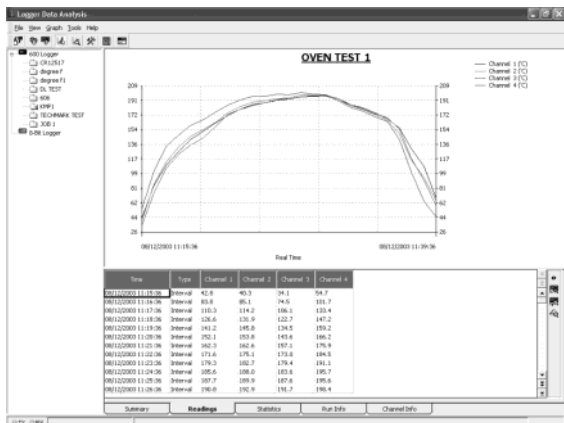




10 Esta pantalla permite descargar el archivo de datos y abrir el Asistente de exportación (Export Wizard) o descargar dicho archivo a través de Analysis*.

En este ejemplo se descargarán y visualizarán los datos en la ventana Analysis*. Para comenzar, seleccione el archivo de datos y la acción de representación gráfica de datos y, a continuación, haga clic en Download Selected File(s). El sistema solicitará guardar el archivo de datos. A continuación, los datos se convertirán para visualizarlos.

11 Finalizada la decodificación, se abre la ventana Analysis File Description. Haga clic en OK para visualizar los datos.



*Disponible sólo con SquirrelView Plus y PaintView.

6. Barreras térmicas TB610

6.1 Barrera térmica

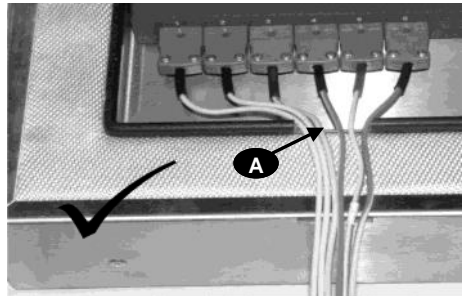
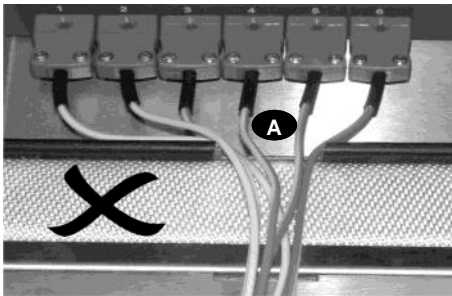
Las barreras térmicas permiten emplear el OQ610 a temperaturas elevadas.

Coloque el OQ610 en la caja aislante, asegurándose de que los cables de las sondas no están retorcidos ni atrapados y que pasan por la guía de cables de las barreras **A** (vea la figura que se incluye más abajo con la colocación correcta de los cables).

Nº de modelo TB610 HS
Dimensiones (fondo x ancho x altura) 245 x 245 x 115 mm
Peso 6 kg
Características térmicas 250 °C (482 °F) durante 100 minutos

Nº de modelo TB610
Dimensiones (fondo x ancho x altura) 245 x 245 x 115 mm
Peso 4 kg
Características térmicas 250 °C (482 °F) durante 50 minutos

Existen otras cajas con distintas combinaciones de tiempo y temperatura disponibles según petición. Para cualquier requisito basta con ponerse en contacto con nosotros.



ADVERTENCIA: Para asegurar que el registrador no supera su temperatura máxima de funcionamiento cuando sea conveniente, debe colocarse siempre dentro de su barrera térmica protectora antes de introducirlo en el horno. Después de pasar por el horno, no olvide extraer siempre y de inmediato el registrador de la barrera térmica.



No toque las superficies recalentadas durante el funcionamiento a alta temperatura.

6.2 Rendimiento de barrera térmica TB610

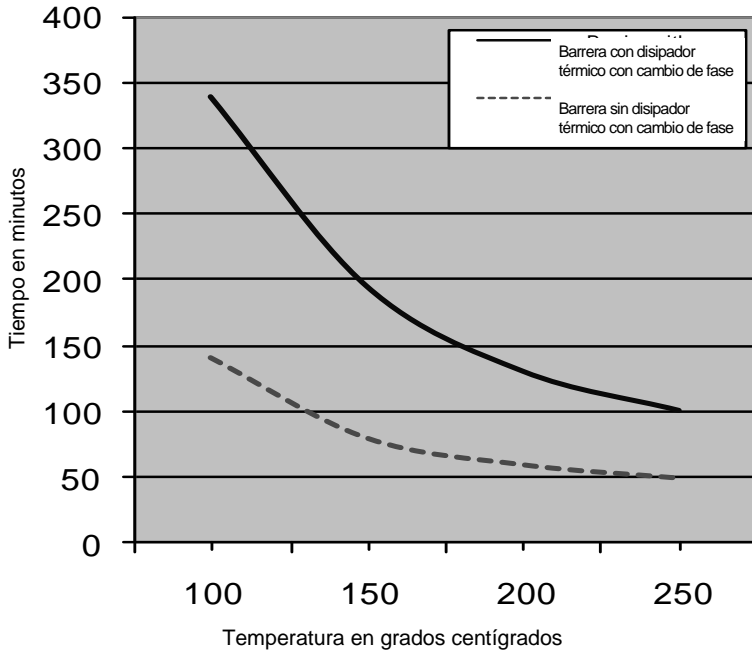
Tabla de resultados:

TB610 HS T inicial inferior a 25°	
T de horno (°C)	Tiempo para alcanzar 60°C
100	340 minutos
150	195 minutos
200	130 minutos
250	100 minutos

TB610 T inicial inferior a	
T de horno (°C)	Tiempo para alcanzar 60°C
100	140 minutos
150	80 minutos
200	60 minutos
250	50 minutos

Nota: T inicial es la temperatura inicial de la barrera térmica antes de colocarla en el horno

Rendimiento según temperaturas de barrera térmica



6.3 Información para el usuario de disipadores térmicos TBHS-1

A tener en cuenta:

El material del disipador térmico está ideado para absorber mucha energía térmica (calor), por lo que tiene una temperatura de fusión relativamente baja.

Resulta así esencial que el disipador de calor no se utilice si su material se encuentra en forma líquida.

El material cambia de fase de sólido a líquido cuando la temperatura del disipador supera los 32 °C.

En consecuencia, es necesario que los disipadores térmicos se mantengan fríos para asegurar que ofrecen una protección máxima antes de utilizarse. Lo idóneo es que su temperatura se mantenga entre 20 y 22 °C. Con temperaturas ambientales calurosas (por encima de 25 °C) se recomienda refrigerar/enfriar el disipador antes de utilizarlo. Como posible solución se recomienda un frigorífico a 7 °C.

La recristalización (cambio de líquido a sólido) comenzará entre 24 y 26 °C; enfriarlo en un congelador o baño de hielo/baño de agua fría acelerará este proceso.



Información sobre riesgos:

Identificación de peligro en material de disipadores térmicos: ninguna

Medidas de primeros auxilios:

Información general: *No se requieren medidas particulares*

Después de contacto con la piel: *Lavar de inmediato con agua abundante*

Después de contacto con los ojos: *Lavar de inmediato con agua corriente manteniendo los párpados abiertos durante varios minutos y acudir al médico*

En caso de ingestión: *Acudir al médico*

7. Impresión directa

El OQ610 puede imprimir informes directamente en impresoras Hewlett Packard que admitan PCL3 y USB, lo que permite al usuario ver los resultados con rapidez sin necesidad de ordenador.

Basta con conectar el cable USB directamente al registrador como se muestra más abajo y utilizar la opción PRINT del menú del registrador (para obtener más detalles, consulte la página 7).

Entre las impresoras recomendadas se incluyen la HP450CI portátil (mostrada a continuación) y la HP5740 de escritorio. Para obtener más información, póngase en contacto con Grant Instruments.



Windows es una marca registrada de Microsoft Corporation en Estados Unidos y otros países.

Dada nuestra política de mejora continua, las especificaciones están sujetas a cambios sin previo aviso.

Grant considera que toda la información declarada es correcta en el momento de su publicación. No se asume responsabilidad alguna por errores u omisiones.

8. Especificaciones

ENTRADAS ANALÓGICAS

Precisión básica (5-500 °C): $\pm 0,5$ °C (0,9 °F)
>500 °C $\pm 1,0$ °C (1,8 °F)
Rechazo en modo común: 100 dB
Impedancia de entrada: > 1 Mohm
Linealidad: 0,015%
Rechazo de línea en modo serie: 50/60 Hz 100 dB
Campo electromagnético y efecto de RF conducida: < 1%

CONVERSIÓN ANALÓGICA DIGITAL

Tipo: Sigma-Delta
Resolución: 24 bits
Velocidad de muestreo: Hasta 8 lecturas por segundo

SENSORES ADMITIDOS..... Termopares de tipo K y T

Nota: De forma predeterminada, los termopares son de tipo K. El tipo T sólo está disponible con el software SquirrelView.

HORA Y FECHA Reloj integrado en 3 formatos

MEMORIA Interna: 260000 lecturas

RESOLUCIÓN Hasta 6 dígitos

CONFIGURACIÓN Y PROGRAMACIÓN REGISTRADOR Software PaintView/SquirrelView

COMUNICACIÓN

Interna: USB 1.1/2.0
Opciones externas: Impresión directa en impresoras HP que admitan PCL3 y USB

FUENTE DE ALIMENTACIÓN

Interna 2 pilas AA alcalinas*

CONSUMO DE POTENCIA @ 3V

Registro: >200 horas

DIMENSIONES Y PESO

Registrador OQ610

Dimensiones: An. 153 x F 23 x Al. 101 mm

Peso: 0,415 kg

Material de carcasa: Acero dulce con acabado en esmalte al horno

PANTALLA Y TECLADO

LCD de 2 líneas x 16 caracteres

ENTORNO OPERATIVO Desde -20 °C hasta +65 °C

Uso de pilas suministradas: Desde -20 °C hasta +50 °C



* La temperatura máxima de funcionamiento de las pilas alcalinas AA suministradas es de 50 °C

Declaration of Conformity

Manufacturer:-	GRANT INSTRUMENTS (CAMBRIDGE) LTD, Shepreth, Cambridgeshire SG8 6GB
Equipment Name/Type Number:-	Squirrel OQ610 Temperature Data Logger
Description of Equipment:-	Six channel thermocouple temperature data logger
Directives:-	EMC Directive 2004/108/EC

This product complies with the requirements of the above Directive(s) when used with sensor leads up to 3m long, compliance may be affected by using longer leads.

Applied Standards:-	EN 61326-1:2006
Harmonized Standards:-	Electrical equipment for measurement, control and laboratory use - EMC requirements Part 1: General requirements

USA

This device complies with Part 15 of the FCC rules. Operation is subject to the following two conditions: (1) this device may not cause harmful interference, and (2) this device must accept any interference received, including interference that may cause undesired operation.

AUSTRALIA & NEW ZEALAND



N1105

This product complies with the requirements of the European EMC standards indicated above which meet the requirements for C-Tick marking.



Grant

**Grant Instruments
(Cambridge) Ltd**
Shepreth,
Cambridgeshire
SG8 6GB

Tel: +44 (0)1763 260811
Fax: +44 (0)1763 262410
Email: acquisitionsales@grant.co.uk
www.grant.co.uk